



LPO ANJOU

Rapport financier 2025

lpo-anjou.org





SOMMAIRE

Fait majeur de l'exercice	3
L'activité 2025 – Le compte de résultat	3
Produits d'exploitation	4
Charges d'exploitation	5
Résultat de l'exercice	6
La situation financière au 31/12/2025 - le bilan	6
Actif immobilisé	6
Actif circulant / Dettes	7
Emprunts bancaires	7
Fonds propres (et provisions)	7
Résumé de la situation financière au 31 décembre 2025	7

Fait majeur de l'exercice

La mission d'expertise comptable est assurée depuis cette année par le cabinet CAEXIS.

Leur mission porte plus précisément sur :

- la cohérence et la vraisemblance des comptes ;
- une appréciation des procédures élémentaires d'organisation de la comptabilité ;
- une appréciation de la régularité en la forme de la comptabilité ;
- une collecte des éléments concourant aux écritures d'inventaire de fin d'exercice ;
- une justification des soldes et des contrôles de cohérence des principaux comptes ;
- une revue analytique des comptes pris dans leur ensemble.

L'activité 2025 – Le compte de résultat

COMPTE D'EXPLOITATION		
	31/12/2025	31/12/2024
Collectes - Cotisations - Contributions volontaires	26 267 €	23 830 €
Production vendue - Biens/Marchandises	27 649 €	26 814 €
Production vendue - Services	949 861 €	767 062 €
Production stockée	41 527 €	-36 266 €
Concours publics et subventions d'exploitation	559 297 €	902 873 €
Dons manuels	40 353 €	27 921 €
Remboursement de frais et reprise	1 831 €	30 680 €
Utilisation des fonds dédiés	36 540 €	43 408 €
Autres produits	106 €	3 €
PRODUITS D'EXPLOITATION	1 683 431 €	1 786 325 €
Achats marchandises	12 952 €	12 023 €
Travaux et prestations sur programmes	160 322 €	206 161 €
Frais de fonctionnement	215 852 €	204 157 €
Impôts et taxes	55 698 €	51 218 €
Frais de personnel	1 085 717 €	1 013 721 €
Amortissements et provisions	42 639 €	50 908 €
Abandon de frais de bénévoles	28 405 €	20 333 €
Reports en fonds dédiés	50 000 €	36 540 €
CHARGES D'EXPLOITATION	1 651 585 €	1 595 062 €
RÉSULTAT D'EXPLOITATION	31 846 €	191 263 €
Produits financiers	2 253 €	2 717 €
Charges financières	269 €	506 €
RÉSULTAT FINANCIER	1 984 €	2 211 €
RÉSULTAT COURANT	33 830 €	193 474 €
Produits exceptionnels	1 029 €	- €
Charges exceptionnelles	29 598 €	- €
RÉSULTAT EXCEPTIONNEL	-28 569 €	- €
RÉSULTAT DE L'EXERCICE	5 261 €	193 474 €
<i>Total des produits</i>	1 686 713 €	1 789 042 €
<i>Total des charges</i>	1 681 452 €	1 595 568 €
<i>Bénévolat valorisé</i>	644 605 €	752 616 €

Produits d'exploitation

L'année 2025 est marquée par une baisse du niveau des ressources, qui s'explique principalement par l'absence de fonds européens Feder concernant le programme d'actions de la réserve naturelle régionale des Coteaux du Pont-Barré. Le dernier dossier de financement triennal (2023-2024-2025) avait en effet été entièrement soldé en 2024.

Les produits d'exploitation s'établissent à 1 683 431 € contre 1 786 325 € en 2024 (- 5,8 %).

Entre les différentes activités, ils se répartissent comme présenté sur le graphique ci-contre.

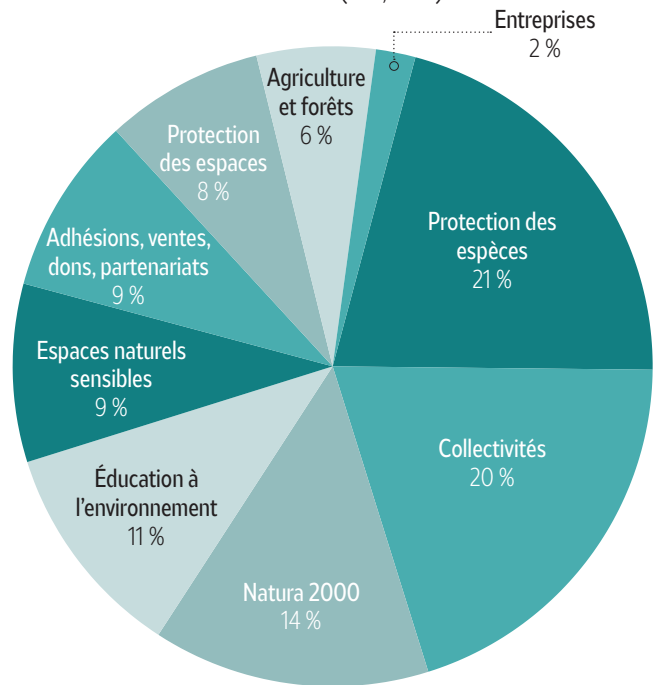
Cette répartition témoigne de la variété et de la constance des actions engagées par l'équipe salariée avec le soutien et la contribution active de bénévoles.

Elle est également à l'image des nombreuses sources de financement, très majoritairement publiques, liées au déploiement en Anjou des principales politiques de protection de la biodiversité.

En 2025, presque toutes les catégories d'actions ont progressé. Rappelons ici, comme précisé dans le préambule, l'exception des actions de protection de la RNR des Coteaux du Pont-Barré qui connaissent cette année une baisse de financement (pas de financement européen FEDER affecté à l'exercice comptable).

On notera en sus deux principales évolutions :

- La hausse caractérisée des actions en partenariat avec les collectivités et les EPCI (+ 47,8 %), comprenant le programme « nature en ville/bati-biodiv » avec une augmentation de 42,1 % de ses actions
- La baisse de financements des actions d'animation/de gestion des sites Natura 2000 (- 17,6 %)



Ressources propres, dons et legs

La contribution financière courante des adhérents (cotisations, dons et ventes) et donateurs représente, après déduction des achats, environ 60 678 € (soit environ 3,7 % du budget). Elle est essentielle à la couverture des frais de certaines activités (accueil, coordination de la vie associative, médiation faune sauvage, ...).

Bénévolat valorisé

Depuis plusieurs années, la LPO Anjou intègre dans ses comptes une évaluation financière de la contribution bénévole pour des actions de conservation ou de gestion de l'association. Leur valorisation répond à des règles précises définies par l'administration.

Depuis 2021, sur la base de travaux réalisés par la LPO France, nous avons décidé d'y ajouter la valorisation des observations collectées dans Faune-Anjou. Au titre de l'année 2025, 253 286 données ont été saisies. Parmi celles-ci, 4 149 ont fait l'objet d'un processus de validation par des bénévoles.

Conformément au référentiel établi par la LPO France, le temps de collecte de chaque donnée est estimé à 8 mn et celui de la validation à 10 mn, correspondant respectivement à 33 771 et 692 heures.

En 2025, les valeurs suivantes ont été comptabilisées au titre du bénévolat :

	Temps	€/heure	Valorisation
Heures sur actions et gestion	6 001,8 h	15,93 €	95 609 €
Base de données faune-anjou	34 463 h	15,93 €	548 996 €
dont Observations	33 771 h		
dont Validation des données	692 h		
Totaux	40 465 h		644 605 €

Charges d'exploitation

Les charges d'exploitation, d'un montant de 1 651 585 € augmentent cette année de 3.5 % (contre 6 % en 2024). Cette hausse est essentiellement liée aux frais de personnel, aux frais de maintenance, d'entretien, de location des véhicules de service et aux frais de mission.

Prestations et fournitures sur actions

Ces achats ont baissé de 22.2 %.

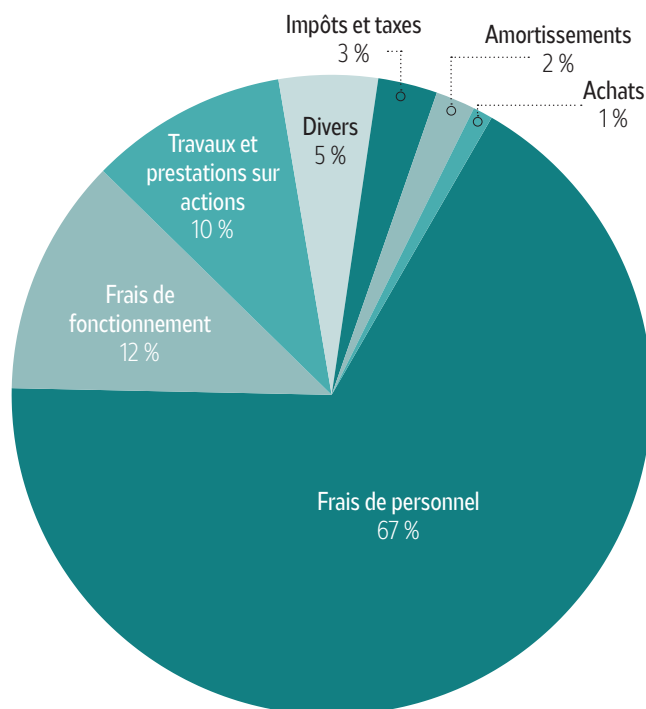
Frais de personnel

En incluant les taxes assises sur les salaires, ils augmentent cette année de près de 10 % (salaires, charges, taxes, formations, dotations) et représentent 67 % des charges de l'association (contre 66 % en 2024). L'augmentation est principalement due à une hausse de l'effectif (salaires et charges) et à l'indemnité de départ en retraite d'un membre de l'équipe.

Au 31 décembre 2025, 26 salariés.es et 2 alternants.es composaient l'effectif de l'association représentant 24.9 ETP (Équivalent temps plein) contre 23.5 au 31 décembre 2024.

Au titre de l'année, on notera :

- Le départ en retraite de notre assistante administrative chargée de la RH
- L'embauche en CDD à temps partiel d'un assistant administratif RH
- L'embauche d'un alternant en tant que chargé d'études sur le suivi du Rôle des genêts et des expertises naturalistes sur les bâtiments



	Femmes	Hommes	Total en 2025	2024	2023
Contrat à durée indéterminée	12	11	23	23	23
Contrat à durée déterminée	2	3	5	4	1
Effectif total	14	14	28	27	24
Temps plein	12	11	23	22	20
Temps partiel	2	3	5	5	4
ETP au 31/12	12,7	12,2	24,9	23,5	20,4

Frais de fonctionnement

La répartition des frais de fonctionnement dans les charges a augmenté de 3.1 points entre 2024 et 2025.

On notera la hausse significative des postes suivants :

- Les frais de réception et missions (+ 7 064 €) : un effectif plus important, des rassemblements et événements plus nombreux
- Les frais d'entretien, de réparation et maintenance (+ 3 852 €) : un parc de véhicules plus grand et vieillissant
- Locations mobilières (+ 2 336 €) : une voiture de location supplémentaire pendant la période d'activité de haute-saison

Impôts et taxes

Ils sont presque exclusivement constitués par des taxes assises sur les rémunérations (taxe sur les salaires et formation continue) et intégrés à l'analyse des frais de personnel.

Amortissements

Cette somme correspond à la dépréciation estimée et forfaitaire des actifs immobilisés de l'association (voir plus loin, dans le bilan).

Résultat de l'exercice

Le résultat d'exploitation est excédentaire de 31 846 €.

Le résultat financier est excédentaire de 1 984 €.

Les produits exceptionnels représentent un montant résiduel de 1 030 €.

Les charges exceptionnelles, quant à elles, d'un montant de 29 598 €, correspondent principalement à la neutralisation de subventions ou d'aides publiques initialement comptabilisées en 2023/2024, qui n'ont finalement pas été notifiées ou versées par les financeurs.

Le résultat net définitif est de **+ 5 260.87 €**.

La situation financière au 31/12/2025 - le bilan

Le bilan est un instantané de la situation financière de l'association au 31 décembre de chaque année. Il permet de faire un point sur les équilibres entre ressources et besoins de financements.

ACTIF	31/12/2025	31/12/2024	PASSIF	31/12/2025	31/12/2024
Immobilisations incorporelles	- €	- €	Fonds propres sans droit de réserve	691 901 €	498 426 €
Immobilisations corporelles	73 559 €	97 838 €	Résultat de l'exercice	5 261 €	193 474 €
Autres immobilisations	225 €	225 €	Autres fonds	- €	- €
Actif immobilisé net	73 784 €	98 063 €	Fonds propres	697 162 €	691 091 €
Acomptes versés sur commandes	3 148 €	- €	Fonds dédiés et fonds reportés liés aux legs	50 000 €	36 540 €
Stocks marchandises et fournitures	70 889 €	29 456 €	Provision pour charges	75 706 €	67 254 €
Créances	583 770 €	376 364 €	Emprunts établissements de crédit	12 249 €	29 924 €
Autres	440 140 €	582 974 €	Dettes fournisseurs	133 566 €	86 716 €
Valeurs mobilières, banque et caisse	478 162 €	237 665 €	Dettes fiscales et sociales	171 305 €	158 145 €
Charges constatées d'avance	16 268 €	16 098 €	Autres dettes	1 786 €	964 €
Actif circulant net	1 592 377 €	1 242 557 €	Produits constatés d'avance	524 388 €	269 176 €
TOTAL ACTIF	1 666 161 €	1 340 619 €	Dettes	843 294 €	544 924 €
			TOTAL PASSIF	1 666 161 €	1 340 619 €

Actif immobilisé

Il est constitué par les biens durables de l'association (propriétés foncières, matériels et outillages, matériels de bureau...). La valeur d'origine de ces biens s'établit à 389 752 €. Ils sont forfaitairement dépréciés chaque année (amortissements). Ainsi, leur valeur nette était estimée à **73 559 €** au 31 décembre dernier.

En 2025, l'association a réalisé des investissements pour 8 685 € dont :

- 5 441 € de matériels de terrain (grillages, matériels, remorque...)
- 2 544 € d'aménagements de locaux (aménagement du système de visioconférence dans la grande salle de réunion)
- 700 € de matériels de bureau et informatiques

Actif circulant / Dettes

Hors trésorerie disponible, l'actif circulant s'établit à **1 114 215 €**. Ce sont les stocks comprenant la valorisation de certaines actions en cours au 31 décembre et ce qui est dû à la LPO Anjou. Parmi ces créances figurent des engagements fermes de financements d'actions à déployer sur 2026 pour 524 388 € (produits constatés d'avances figurant au passif). Déduits, ils réduisent le dû à court terme à **589 827 €**.

Les dettes hors emprunts sont de **306 657 €**. C'est ce que doit la LPO Anjou à court terme.

Comme il est dû à l'association plus qu'elle ne doit, il en ressort que le fonctionnement courant de l'association nécessitait au 31 décembre un **besoin de financement de 233 170 €** contre 453 350 € en 2024.

Le besoin de financement s'est amélioré cette année, notamment avec une hausse maîtrisée des créances sur le même rythme que les dettes. Nous devons néanmoins toujours rester vigilants.

Emprunts bancaires

La LPO Anjou avait, au 31 décembre 2025, des emprunts en cours pour lesquels il restait à rembourser **12 249 €**. Ces emprunts ont été souscrits pour subvenir au financement d'actifs immobilisés (matériels informatiques et véhicules).

Fonds propres (et provisions)

Depuis sa création en 1991, l'association a réalisé des excédents (et déficits) cumulés à hauteur de **691 901 €**.

Résumé de la situation financière au 31 décembre 2025

Les ressources de l'association		758 117 €
Ses fonds propres	691 901 €	
Résultat de l'exercice	80 967 €	
Autres fonds	12 249 €	
Les besoins de financement à couvrir		356 955 €
Fonds dédiés et fonds reportés liés aux legs	50 000 €	
Provision pour charges	75 706 €	
Emprunts établissements de crédit	12 249 €	
Excédent constituant la trésorerie disponible		478 162 €

La trésorerie s'est améliorée cette année et peut paraître importante.

Il convient toutefois de rapprocher cette somme du budget global de fonctionnement d'environ 1 650 000 € pour comprendre qu'elle couvre à peine 4 mois d'activité. Si les dépenses, principalement constituées par les salaires, sont régulièrement réparties sur l'année, les recettes le sont beaucoup plus aléatoirement. Ainsi, la période de juin/juillet/août reste la plus critique.

Entre la mauvaise valorisation du travail fourni et les intenable délais de perception, le recours imposé aux financements européens pose des questions existentielles à des associations comme la nôtre.

LPO Anjou

35 rue de la Barre, 49000 ANGERS

Tél 02 41 44 44 22 • lpo-anjou.org • anjou.accueil@lpo.fr

Association reconnue d'intérêt général



LE TRI
+ FACILE



PAPIER



BAC
DE
TRI

Photographie de couverture : Alouette des champs © Philippe Siriot. Photographie p. 2 : Busard cendré © Philippe Siriot. Responsable de rédaction : Reine Dupas. Ont collaboré à cette édition : les administrateurs et les salariés. Mise en pages : Oks Amisse, LPO Anjou 2026.