

ANIMATIONS NATURE

MATERNELLE & ÉLÉMENTAIRE



REJOIGNEZ-NOUS SUR
LPO-ANJOU.ORG

Agir pour
la biodiversité



Présentation

La LPO Anjou est une association loi 1901, créée en 1991, reconnue d'utilité publique et comme association de protection de la nature. Elle est reconnue comme association complémentaire de l'enseignement public agréée par le Ministère de l'Éducation Nationale de la jeunesse et des sports (convention avec le ministère au niveau national). C'est également une association d'éducation populaire agréée par le département du Maine-et-Loire. Elle fonde son action d'éducation à l'environnement sur un projet éducatif, décliné en projet pédagogique, consultable sur demande.

Prestations

La prestation comprend : la préparation (temps d'échange pour faire correspondre les objectifs de l'animation au projet de l'enseignant), les conseils, l'amortissement du matériel, le temps d'animation et l'évaluation.

Pour l'élaboration d'un projet spécifique, la LPO Anjou se réserve le droit de facturer le temps de préparation.

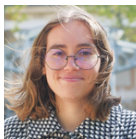
L'équipe d'animation

Angers

35 rue de la Barre
49000 Angers

Manon BACHELET

manon.bachelet@lpo.fr
Portable : 07 67 37 54 09
Fixe : 02 41 44 44 22

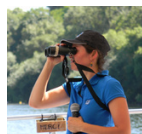


Saumur

Place des Récollets
Jardins des Plantes
49400 Saumur

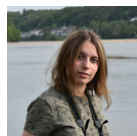
Katia GEORGET

katia.georget@lpo.fr
Portable : 06 70 64 21 39
Fixe : 02 41 67 18 18



Adeline JOVANOVIC

adeline.jovanovic@lpo.fr
Portable : 06 45 72 16 08
Fixe : 02 41 44 44 22



Lisa JAMET

lisa.jamet@lpo.fr
Portable : 07 67 38 41 05
Fixe : 02 41 67 18 18

Tarifs

Tarifs pour les animations

- La demi-journée : 290€ pour une classe avec un animateur
- Journée : 570€ pour une classe avec un animateur
- Frais de déplacements en plus : 0,50 €/km

Tarifs spéciaux

Réserve Naturelle Régionales des Coteaux du Pont-Barré

Dans le cadre de l'animation et la gestion de la Réserve Naturelle Régionale des Coteaux du Pont-Barré, la LPO Anjou met en place un programme pédagogique à destination des scolaires. Grâce à une prise en charge du Conseil Départemental de Maine-et-Loire et de la Région Pays de la Loire, il faut prévoir un forfait de 100€ par ½ journée d'animation et par classe.

Programme Pédagogique d'Éducation au Territoire des BVA

Les animations réalisées dans le cadre du Programme Pédagogique d'Éducation au Territoire des Basses Vallées Angevines sont gratuites pour les classes du CE2 au CM2 sur le territoire d'Angers Loire Métropole.

Renseignements et inscriptions en début d'année scolaire.

Parc Naturel Régional Loire-Anjou-Touraine

Les écoles du territoire du Parc Naturel Régional Loire-Anjou-Touraine sont subventionnées à hauteur de 230 €/jour.

Membre du GRAINE Pays de la Loire

La LPO Anjou est également membre du GRAINE Pays de Loire (Groupe Régional Animations Informations Nature et Environnement) et signataire du référentiel régional de qualité de l'éducation à l'environnement vers un développement durable.

Le référentiel régional qualité est un outil d'évaluation créé par le GRAINE Pays de la Loire pour permettre aux acteurs du secteur d'améliorer et de valoriser leurs activités en matière d'éducation à l'environnement. Cette démarche d'amélioration continue pose un cadre qui structure le fonctionnement interne, les pratiques pédagogiques et organisationnelles des structures signataires.



SIGNATAIRE NIVEAU 1 •
RÉFÉRENTIEL QUALITÉ DE L'EEDD

Une démarche d'amélioration continue
animée par le GRAINE Pays de la Loire

EN SAVOIR PLUS



Le Référentiel de qualité

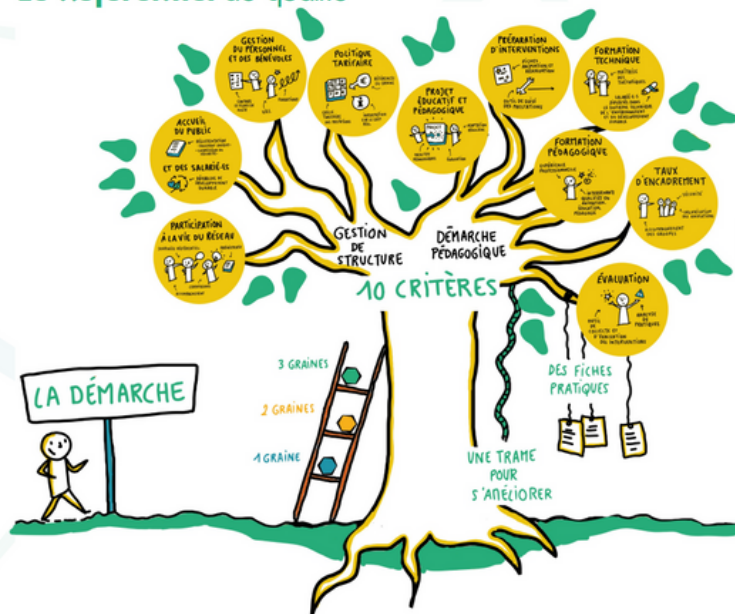


Tableau des programmes

La LPO Anjou intervient dans différents programmes éducatifs.

PROGRAMME	NIVEAU	LOCALISATION	PAGE
REFUGE LPO	Cycles 1, 2 et 3	Angers Saumur	6
AIRE TERRESTRE ÉDUCATIVE	Cycle 3	Angers Saumur	8
L'ÉPHÉMÉRIDE DE LA BIODIVERSITÉ	Cycles 2 et 3	Angers Saumur	10
ÉCOLE DU DEHORS	Cycles 1, 2 et 3	Angers Saumur	11
BASSES VALLEES ANGEVINES	Cycle 3	Angers	14
COTEAUX DU PONT-BARRE	Cycles 2 et 3	Angers	15



Refuge LPO

© LPO Anjou

Pourquoi créer un Refuge LPO ?

Vous disposez d'un coin nature à valoriser, n'hésitez pas ! Créez un Refuge LPO et agissez pour la protection de la nature de proximité. Impliquez vos élèves pour leur permettre d'apprendre et de comprendre l'importance de la biodiversité afin de mieux la protéger.

Comment créer un Refuge LPO ?

- S'engager à respecter la charte des Refuges LPO
- Contacter la LPO Anjou
- Formaliser votre engagement par la signature d'une convention
- Régler 85€ pour recevoir le coffret Refuge LPO et être abonné à la lettre trimestrielle pour une durée de trois ans

Coffret Refuge LPO

- Un panneau « Mon établissement est un refuge »
- Un nichoir à mésanges à installer sans attendre
- 3 mini-guides techniques, sur les aménagements naturels au jardin, les oiseaux des jardins et comment interdire la chasse
- Un dossier pédagogique avec des activités à mener en classe toute l'année. Le jeu des jumelles proposant un apprentissage ludique de l'identification des oiseaux.
- Un calendrier pour agir en fonction des saisons

Contacts privilégiés : Adeline Jovanovic et Lisa Jamet





Refuge LPO

© LPO Anjou

Charte des Refuges LPO

En créant un "Refuge LPO", l'établissement est volontaire pour accueillir, protéger et favoriser la nature sur son site. Pour cela, il exclut la chasse et la pêche et s'engage à :

- 1. Créer des conditions propices à la vie du sol, de la faune et de la flore sauvage.*
- 2. Préserver son Refuge de toutes les pollutions.*
- 3. Réduire l'impact sur l'environnement.*

Accueillir la biodiversité à l'école : 1ère séance

- Découvrir et s'approprier l'école et ses alentours (sortie terrain)
- Evaluer la biodiversité à l'école (création d'un jardin à l'aide d'une maquette interactive et chasse au trésor dans la cour d'école)
- Choisir et mettre en place des actions à mener à l'école en vue d'accueillir une biodiversité plus importante

Exemples d'actions à mener

- Fabrication de nichoirs
- Création d'une mare
- Plantation d'une haie
- Fabrication de gîtes à insectes
- Aménagement d'une prairie naturelle

Le reste des animations est en choix libre parmi la liste du tableau des animations (page 16) !



Aire Terrestre Éducative

© LPO Anjou

Que sont les Aires Terrestres Educatives (ATE) ?

Une Aire Terrestre Éducative est une zone terrestre de petite taille (parc urbain, friche, zone humide, forêt, rivière, etc...) qui devient le support d'un projet pédagogique de connaissance et de préservation de l'environnement pour des élèves du CM1 à la 3ème, accompagnés de leur enseignant et de leur référent (un acteur de la sphère de l'éducation à l'environnement). C'est l'occasion pour eux de découvrir leur territoire et ses acteurs dans le cadre d'un projet d'éducation à l'environnement durant lequel ils développent les compétences du programme scolaire. Les élèves se réunissent sous la forme d'un "conseil de la Terre" et prennent toutes les décisions concernant leur aire éducative. Ce projet éco-citoyen s'inscrit pleinement dans la dynamique de l'enseignement scolaire.

Objectifs

- Former les plus jeunes à l'éco-citoyenneté et au développement durable
- Reconnecter les élèves à la nature et à leur territoire
- Favoriser le dialogue entre les élèves et les acteurs de la nature

Le rôle de la LPO

- Accompagnement des classes pour 10 séances dans le projet

Contacts privilégiés : Katia Georget et Adeline Jovanovic

Partenaire



Aire Terrestre Éducative

Retour d'expérience

"L'ATE est un projet hors-norme à plus d'un titre : il dure 3 ans, engage un travail collaboratif entre un enseignant(e) et un(e) référent(e) issu(e) d'une structure dédiée à l'éducation à l'environnement. Il faut donc être convaincu et volontaire!

En ce qui me concerne, le choix a été rapide puisqu'il me permettait :

- En tant que citoyen, de m'engager dans une démarche active de défense de la biodiversité en agissant sur le terrain et en sensibilisant mes élèves aux questions environnementales. C'est d'autant plus important à mes yeux que je travaille dans une école entourée de tours et de goudron.*
- En tant qu'enseignant, de mener un projet extrêmement riche : tous les domaines sont concernés, des sciences à l'EPS en passant bien sûr par les maths, le français ou l'art visuel. Les élèves développent leurs compétences dans le cadre d'un projet dont ils sont acteurs. C'est évidemment très motivant et valorisant pour eux. Les élèves sont des citoyens avec qui les adultes élaborent des actions.*

Les professeurs des écoles enseignent toutes les disciplines scolaires mais je ne suis pas un expert en matière de biodiversité. C'est pourquoi les ressources de l'OFB et le partenariat avec la LPO sont essentiels.

Cette année est la troisième et je suis toujours aussi convaincu et enthousiaste, ravi de voir mes élèves découvrir la beauté des choses simples comme un espace naturel préservé."

(Julien, enseignant en CM1-CM2)



L'Éphéméride de la Biodiversité

Qu'est ce que l'Éphéméride de la Biodiversité ?

L'Éphéméride de la Biodiversité est un outil gratuit d'éducation à la nature, à utiliser en autonomie par les enseignants et en fil rouge de l'année scolaire. Il propose de dévoiler aux élèves, chaque semaine, un phénomène naturel de proximité en lien avec la saison : la migration des oiseaux début octobre, l'hibernation du hérisson mi-novembre, le retour des hirondelles en avril...

Un espace pédagogique accessible en ligne met à disposition des enseignants des ressources pour explorer ces sujets avec les enfants, chaque semaine, pendant 15 minutes (quiz, films, jeux, contes...). Des ressources complémentaires permettent d'aller plus loin, en classe ou à la maison.



Plus de renseignements sur le site de la [LPO France](https://www.lpo.fr)

Partenaires





École du dehors

© LPO Anjou

Qu'est ce que l'École du dehors ?

C'est une autre façon d'enseigner. L'École du dehors désigne un concept pédagogique dans lequel l'enseignement a lieu dans un espace naturel proche de l'école, toutes les semaines, où :

- le lien social se retisse,
- le corps retrouve le plaisir de se mouvoir,
- le contact avec la nature redonne confiance en soi et permet l'exploration de la biodiversité.

Pour qu'elle soit pertinente, la classe dehors implique de s'immerger dans la nature et de repenser son cours pour le contextualiser avec l'espace extérieur choisi. L'autre point essentiel est d'envisager la classe dehors en complément de l'enseignement dispensé au sein d'une classe fermée. On récolte de la matière, de l'expérience en extérieur, que l'on peut repenser et intérioriser lors d'un cours classique.

L'école du dehors s'appuie sur la pédagogie par la nature, approche éducative fondée sur le développement holistique de l'enfant, où le jeu libre fait partie intégrante de la démarche.

Pourquoi faire l'École du dehors ?

Les sorties régulières permettent aux enfants d'augmenter leurs capacités de mémoire, d'attention et de concentration. Cela engendre une stimulation physique et psychologique, permet de faire se révéler les plus discrets, mais aussi de les apaiser, favorisant un meilleur développement des capacités cognitives.



École du dehors

Objectifs

- Remettre la nature au centre des apprentissages
- Permettre un développement holistique des élèves par une appréhension transversale du monde plutôt qu'un découpage disciplinaire
- Développer tous ses sens et ses intelligences, notamment celles négligées en classe : kinesthésique et naturaliste
- S'émerveiller de la beauté de la nature, la comprendre pour mieux la protéger et la défendre

Mais aussi :

- Connecter les enfants à la nature
- Prendre plaisir dans la nature
- Vivre des expériences et de véritables situations d'apprentissages
- Travailler sur la coopération
- Observer, découvrir, expérimenter, créer, inventer, imaginer
- Mettre l'enfant au cœur des apprentissages

Le rôle de la LPO

- Formation des enseignants à la pédagogie de l'École du dehors
- Accompagnement de certaines classes pour quelques séances

Contacts privilégiés : Katia Georget et Adeline Jovanovic



École du dehors

Retours d'expérience

"Ça m'apporte de la sérénité d'être dans la nature, de prendre l'air ; on se sent tranquille." (classe de CP)

"Quand on marche, on observe des choses qu'on n'avait pas vu."
(Eden, GS)

"On apprend des choses, on regarde la nature, c'est cool."
(Sowen, GS)

"Ça m'apporte de la joie parce que c'est bien de travailler dehors."
(classe de GS)

"C'est bien, on marche, on ramasse des choses de la nature, on observe des traces de sangliers dans la boue, des chevreuils, des chiens ; on chante, on lit des histoires dehors." (Malo, CP)

"J'aime bien faire du landart"
(Roxane, CP)



"Un sentiment de liberté pour les enfants qui s'expriment différemment à l'extérieur de la salle classe : ils sautent des fossés, ils grimpent, ils s'entraident, ils prennent le temps d'observer ce qui les entoure. C'est une demi-journée qui est devenue essentielle dans notre emploi du temps : apprendre de façon différente, au contact direct de la nature. La motivation des élèves est plus grande quand on varie la méthode d'apprentissage ; des enfants en difficulté scolaire peuvent se révéler et prendre confiance en eux." (Hélène, enseignante en grande section - CP)

Basses Vallées Angevines

© Lafon Jessica

Que sont les BVA ?

Les Basses Vallées Angevines (BVA) constituent un ensemble de plus de 9 000 hectares sur le bassin versant de La Maine. Composé majoritairement de prairie, ce territoire s'étend sur 33 communes. La richesse écologique du site fait l'objet de nombreux classements tels que Natura 2000* ou encore RAMSAR**. Il est important de sensibiliser les enfants pour qu'ils développent une conscience citoyenne et environnementale et qu'ils deviennent les ambassadeurs de ce territoire remarquable.

Le programme pédagogique

C'est un programme pédagogique pour les scolaires financé par Angers Loire métropole sur le territoire de l'agglomération qui regroupe plusieurs acteurs du territoire. Ce programme se veut un moyen d'appréhender le territoire des BVA de façon globale et cohérente.

Plus de renseignements sur le site d'Angers Loire Métropole
Contact privilégié : Manon Bachelet

Partenaires



angers Loire
métropole
communauté urbaine



*Rassemble des sites naturels ou semi-naturels de l'Union Européen ayant une grande valeur patrimoniale.

**Liste des zones humides d'importance internationale.



Coteaux du Pont-Barré

© LPO Anjou

Que sont les Coteaux du Pont-Barré ?

C'est une Réserve Naturelle Régionale de 28 ha près de Beaulieu-sur-Layon. Sur ce site, l'addition de plusieurs facteurs physiques (températures, précipitations, géologie) et biologiques a permis l'émergence d'un milieu particulier, modelé sans cesse par les actions anthropiques.

Le programme pédagogique

C'est un programme pédagogique pour les scolaires créé par la LPO Anjou pour les sensibiliser au patrimoine naturel, géologique et historique de la réserve.

Le rôle de la LPO

- Réalisation d'animation "à la carte" sur des 1/2 journées et sur des journées entières
- Mise en place de la Pédagogie de projet. C'est une pédagogie active où l'élève est au cœur des apprentissages. Elle permet d'aboutir à des productions diverses en fonction des réflexions des enfants.

Pour en savoir plus : voir la plaquette scolaire sur la Réserve des Coteaux de Pont-Barré

Contact privilégié : Adeline Jovanovic

Partenaires



CE PROJET EST COFINANCÉ PAR
LE FONDS EUROPÉEN DE DÉVELOPPEMENT RÉGIONAL



Tableau des thématiques

Il s'agit d'une liste non exhaustive. Nous pouvons vous proposer des animations "à la carte" sur les sites et les thèmes de votre choix. Toutes les animations ne sont pas réalisables par les deux antennes de notre association. Une séance d'animation dure entre 2h et 2h30.

THEME	ANIMATIONS	CYCLES	LOCALISATION	PAGE
Oiseaux	Sternes	3	Saumur	18
	Hirondelles	2 et 3	Angers et Saumur	18
	Oiseaux des jardins	2 et 3	Angers et Saumur	18
	Oiseaux d'eau	2 et 3	Angers et Saumur	18
	Chouettes et hiboux	1, 2 et 3	Saumur	19
	Oiseaux de la Loire	2 et 3	Saumur	19
	Solange la mésange	1	Angers et Saumur	19
	Marcelle l'hirondelle	1	Saumur	19
Mammifères	Chauves-souris	1, 2 et 3	Angers et Saumur	20
	Mammifères semi-aquatiques	2 et 3	Angers et Saumur	20
	Grisou le blaireau	1	Saumur	20
Petites bêtes	Insectes de la cour	2 et 3	Saumur	21
	Faune aquatique	2 et 3	Angers et Saumur	21
	Papillons	2 et 3	Angers et Saumur	21
	Gendarmes	1	Saumur	22
	Vers de terre	1	Saumur	22
Milieux	Faune du sol	1, 2 et 3	Angers et Saumur	23
	Traces et indices	1, 2 et 3	Angers et Saumur	23
	Arbres	2 et 3	Angers et Saumur	23
	Zones humides	3	Angers	24
	Agriculture et biodiversité	3	Saumur	24
Changement climatique	Voyage dans le futur	3	Saumur	25
Amusons nous !	Rallye nature	2 et 3	Angers et Saumur	26
	Musique verte	2 et 3	Angers et Saumur	26



© SIRIOT Philippe

Oiseaux

Sternes



Cycle 3



5 séances



École, bords de Loire

- Découvrir les oiseaux de Loire et les sternes : caractéristiques, régime alimentaire, reproduction, migration, dangers, mesures de protection, observation et identification

Hirondelles



Cycles 2 et 3



2 séances



École, parc, milieu naturel

- Comprendre le phénomène de la migration par une approche ludique
- Observer avec une paire de jumelles par enfant et longue-vue
- Enquêter sur les hirondelles de la commune (repérage des nids, taux d'occupation, observation des nichées)
- Appréhender le phénomène du changement climatique

Oiseaux des jardins



Cycles 2 et 3



1 séance

- Identifier les oiseaux des jardins
- Observer avec une paire de jumelles par enfant et longue-vue
- Connaître les parties de l'oiseau permettant l'identification
- Découvrir les adaptations morphologiques des oiseaux en fonction de leur régime alimentaire

Oiseaux d'eau



Cycles 2 et 3



1 séance



Loire, BVA, Lac de Maine, Etang St-Nicolas, Les Monteaux

- Identifier au moins deux oiseaux d'eau
- Connaître les parties de l'oiseau permettant l'identification
- Découvrir les adaptations morphologiques des oiseaux en fonction de leur régime alimentaire
- Découvrir la biodiversité du lieu et apprendre à la respecter
- Observer avec une paire de jumelles et une longue vue



© AUBRY Mathurin

Oiseaux

Chouettes et hiboux



Cycles 1, 2 et 3



2 séances

- Découvrir les caractéristiques des rapaces nocturnes
- Connaître leur mode de vie : habitat, régime alimentaire, chant
- Découvrir les espèces présentes dans notre environnement
- Disséquer une pelote de réjection

Oiseaux de la Loire



Cycles 2 et 3



1 séance



Bord de Loire

- Découvrir les oiseaux de Loire : sternes, mouettes, hérons, etc.
- Apprendre à les identifier en fonction des critères spécifiques
- Utiliser des jumelles et observer dans une longue-vue
- Découvrir leur mode de vie : reproduction, régime alimentaire, migration, dangers et menaces, mesures de protection
- Découvrir la biodiversité du lieu et apprendre à la respecter

Solange la mésange



Cycle 1



2 séances

- Découvrir la vie et les caractéristiques physiques de Solange la mésange
- Observer une collection de nids d'oiseaux
- Connaître le régime alimentaire des oisillons

Marcelle l'hirondelle



Cycle 1



1 séance

- Découvrir la vie et les caractéristiques physiques de Marcelle l'hirondelle
- Observer une collection de nids d'oiseaux et rechercher celui de Marcelle
- Découvrir la migration de Marcelle





© PREAU Louis-Marie

Mammifères

Chauves-souris



Cycles 1, 2 et 3



En fonction du cycle

- Découvrir le mode de vie des chauves-souris
- Connaître les caractéristiques des mammifères
- Découvrir les espèces présentes en Anjou
- Comprendre et connaître les menaces qui pèsent sur les chauves-souris et les moyens de les protéger

Mammifères semi-aquatiques



Cycles 2 et 3



1 séance



Bord de rivière

- Découvrir le castor, la loutre et le ragondin
- Découvrir le mode de vie de ces mammifères
- Connaître les caractéristiques des mammifères et comparer l'anatomie de ces trois mammifères semi-aquatiques
- Reconnaître les traces de présence sur le terrain
- Comprendre les menaces et dangers qui pèsent sur eux

Grisou le blaireau



Cycle 1



2 séances



École, milieu naturel

- Découvrir les caractéristiques de Grisou
- Connaître le régime alimentaire
- Découvrir son habitat
- Partir sur les traces de Grisou et se mettre dans sa peau
- Observer les empreintes des animaux de la forêt



© AUBRY Mathurin

Petites bêtes

Insectes de la cour de l'école



Cycles 2 et 3



3 séances



École

- Connaître les caractéristiques d'un insecte
- Découvrir le cycle de vie des insectes
- Inventorier les insectes dans la cour de l'école et aux abords
- Comprendre le rôle des insectes : pollinisation, décomposeurs
- Découvrir les appareils buccaux des insectes
- Découvrir les techniques de défense adoptées par les insectes
- Comprendre les menaces qui pèsent sur les insectes
- Favoriser la présence des insectes dans la cour

Faune aquatique



Cycles 2 et 3



1 séance



Mare, lac, étang, rivière

- Savoir observer et écouter la vie autour de la mare
- Connaître les caractéristiques des insectes
- Réaliser un dessin d'observation
- Appréhender la biodiversité de la mare et la biologie de quelques espèces

Papillons



Cycles 2 et 3



Jusqu'à 4 séances



École, parc, milieu naturel

- Découvrir le mode de vie des papillons : cycle de vie, morphologie, habitat, régime alimentaire, techniques de défense
- Découvrir l'anatomie d'un papillon et savoir reconnaître un insecte
- Connaître la différence entre les papillons de jour et ceux de nuit
- Identifier 4 plantes hôtes du papillon
- Comprendre les menaces qui pèsent sur eux
- Comprendre la pollinisation



Petites bêtes

© PIHET Marc

Gendarmes



Cycle 1



2 séances

- Découvrir les caractéristiques d'un insecte
- Découvrir son cycle de vie
- Découvrir le régime alimentaire par expérimentation
- Découvrir son habitat
- Réaliser un coloriage magique
- Modéliser un gendarme en argile

Vers de terre



Cycle 1



2 séances



École, parc, milieu naturel

- Rechercher les indices laissés par Zippy, le ver de terre
- Découvrir les caractéristiques de Zippy
- Se questionner sur son régime alimentaire
- Découvrir son cycle de vie
- Réaliser un ver de terre en argile



Forêt

© LPO Anjou

Faune du sol



Cycles 1, 2 et 3



1 séance



Forêt, bois, parc

- Découvrir les caractéristiques des insectes, des myriapodes et des arachnides
- Comprendre le rôle des petites bêtes dans le cycle de la matière
- Développer son sens de l'observation en réalisant un dessin d'observation

Traces et indices



Cycles 1, 2 et 3



1 séance



Forêt, bois, parc

- Découvrir les animaux de la forêt : caractéristiques, modes de vie, bruit, etc.
- Repérer et identifier les indices de présence des animaux
- Développer son sens de l'observation
- Réaliser un moulage d'empreinte

Arbres



Cycles 2 et 3



1 Séance



Forêt, bois, parc

- Découvrir les caractéristiques des arbres
- Identifier les arbres de nos forêts par les sens
- Comprendre le rôle des parties de l'arbre
- Réaliser une empreinte d'arbre (feuille ou tronc)







Zones humides

© BESLOT Edouard

Zones humides

 Cycle 3

 1 Séance

 En classe

L'eau est une force de la nature. À la fois calme et apaisante, elle peut être violente et dévastatrice. Chaque hiver, dans les BVA, les rivières sortent de leur lit et viennent inonder les espaces occupés par l'humain.


- Découvrir ce qu'est une zone humide
- Aborder le phénomène des crues, les activités humaines et leur impact sur la biodiversité à l'aide d'une maquette interactive
- Découvrir les espèces emblématiques des Basses Vallées Angevine (Râles des genêts, Fritillaire pintade, etc.)
- Faire travailler les élèves par équipes



Agricole

Agriculture et biodiversité

 Cycle 3

 2 séances

 1/2 journée à la ferme et 1/2 en classe

- Découvrir la biodiversité au sein d'une ferme
- Apprendre à consommer autrement
- Réfléchir à un mode de production durable
- Connaître le fonctionnement d'une ferme idéale
- Rencontrer et échanger avec un acteur du monde agricole

Changement climatique

Biodiv 2050



Cycle 3



4 séances



Autour de l'école

Le projet se déroule en 4 étapes : les deux premières sont axées sur le paysage et la biodiversité de proximité. Les deux dernières séances sont orientées vers une prospective en 2050. Les élèves découvrent comment le paysage a évolué, comment la biodiversité est impactée mais également notre mode de vie.

Le projet est avant tout un projet optimiste. L'idée générale est de donner des clefs pour comprendre ce qui va changer et des pistes pour atténuer et le changement climatique.

Objectifs

- Découvrir les modifications liées au changement climatique
- Connaître les composantes du paysage
- Repérer les différents éléments liés aux activités humaines
- Prendre conscience qu'à chaque milieu correspond un cortège d'espèces
- Comprendre que chaque maillon de la chaîne a son importance
- Prendre conscience que le changement climatique modifie notre environnement
- Comprendre que le changement climatique va entraîner la disparition de certaines espèces de notre territoire
- Adopter un geste éco citoyen



Amusons-nous !

Vos élèves devront unir leur force et coopérer pour résoudre des énigmes qui leur permettront de découvrir la biodiversité d'un site naturel. Seront-ils à la hauteur du défi ?

Rallye nature



Cycles 2 et 3



1 séance



Sites concernés : Hippodrome de Verrie, Bois du Petit Souper, bord du Thouet, l'Isle Briand, Parc de la Deniserie, Le Fresne, Vallée de l'Oudon, RNR Pont Barré, RNR Joreau, Lac de Maine ou sur mesure

- Découvrir la biodiversité du site (faune et flore) et du paysage : au travers d'un rallye nature en une dizaine d'étapes
- Résoudre des énigmes

Musique verte



Cycles 2 et 3

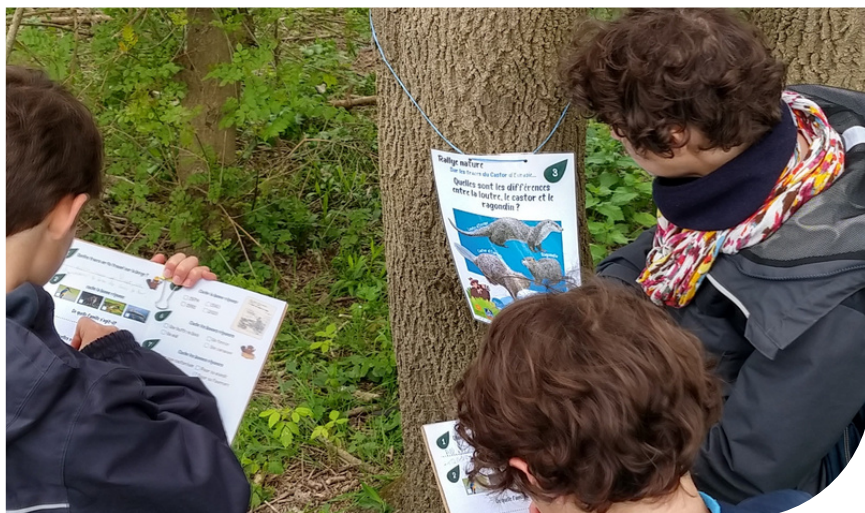


1 séance



Forêt, bois, parc

- Apprendre à réaliser des instruments de musique
- Produire des sons avec des éléments de la nature
- Découvrir le plaisir de s'amuser avec la nature
- Manipuler des outils avec précision



Galerie photos





Agir pour la biodiversité

Etre en contact avec la LPO Anjou

LPO Anjou

35 rue de la Barre 49000 Angers
Tel 02 41 44 44 22
anjou.accueil@lpo.fr
<https://lpo-anjou.org/>

