



LPO ANJOU

Rôle des genêts © L.-M. Préau

Rapport d'activité **2023**

lpo-anjou.fr

Agir pour
la biodiversité





Bruant des roseaux © S. Moreau

3. Rapport moral

4. 2023, en chiffres et en images

6. ENGAGEMENT 1

Connaître pour mieux protéger

7. ENGAGEMENT 2

Prendre soin des milieux

8. Principaux lieux d'actions

10. ENGAGEMENT 3

Préserver les espèces

12. ENGAGEMENT 4

Accompagner les territoires dans la prise en compte de la biodiversité

15. ENGAGEMENT 5

Dynamiser la vie associative

18. ENGAGEMENT 6

Éduquer à la biodiversité et sensibiliser tous les publics

21. ENGAGEMENT 7

Un modèle économique associatif vertueux

RAPPORT MORAL

D'abord une bonne nouvelle : la LPO Anjou a franchi la barre des 2000 adhérents fin 2023, soit un gain de plus de 300 dû pour partie à la campagne de rue menée par la LPO France. Cela s'inscrit dans le mouvement général de la LPO qui a dépassé les 70 000 adhérents. De plus en plus de nos concitoyens sont soucieux de la biodiversité et choisissent de l'exprimer en nous rejoignant. Je vous remercie tous pour votre engagement aux côtés de la LPO. Adhérents, vous êtes notre force, notre poids dans le débat public.

Et du poids, il en faudrait encore plus semble-t-il. Face au réchauffement climatique, à l'effondrement de la biodiversité et donc à l'urgence absolue d'opérer la transition écologique, nous constatons qu'à la moindre manifestation ou contestation, les instances gouvernantes rétro-pédalent sur les engagements environnementaux affichés. La mobilisation de chacun, chacune est indispensable aussi pour porter la voix de la biodiversité dans les domaines de la chasse et la protection des espèces prétendument nuisibles. Merci à vous tous qui prenez le temps d'appuyer la position de la LPO dans les consultations publiques.

Et en Anjou, chacun agit dans son jardin (Refuge LPO, cela va de soi!), participe à des animations, à des chantiers nature ou à la vie d'un groupe local, etc. Notre équipe salariée, aidée au besoin de bénévoles, a poursuivi son travail au travers des dossiers et projets variés : suivis d'espèces conséquents dans le cadre des politiques publiques, interventions dans les espaces naturels sensibles, participation à l'animation de sites Natura 2000...

Une mention spéciale concernant la protection d'espèces : 2023 a vu l'aboutissement de l'écriture du 3ème Plan national d'actions Râle et la fin de l'animation nationale du PNA Râle par la LPO Anjou, ce dossier étant repris par la LPO France. Cependant la responsabilité de notre territoire pour la conservation de l'espèce reste majeure et la LPO Anjou continuera d'être très investie dans ce PNA au niveau de la

grande région ouest tout comme elle l'est dans l'animation du site Natura 2000 des Basses Vallées Angevines, dernier bastion de l'espèce en France.

La sensibilisation/éducation à l'environnement constitue toujours un pilier de nos actions, vers tous les publics, en accompagnement de tous les projets et de tous nos partenaires, comme ce fut le cas pour la démarche d'Atlas de la Biodiversité Communale de Mûrs-Erigné.

Une année d'activité intense, mais en interne, la vie de la LPO Anjou n'a pas été simple. En moins de 10 ans, l'équipe est passée de 14 à 24 salariés, le budget de 700 000 € à 1 450 000 €. Cette croissance, justifiée par l'ampleur des besoins et des sollicitations émanant de la société civile et des partenaires institutionnels, a rendu sa gestion plus complexe. Dans ce contexte, en 2023, nous avons vécu le départ d'un directeur, Alain Bertaudeau, qui était très apprécié à la fois pour la solidité de ses compétences et celle de son engagement militant. Nous espérions avoir trouvé le successeur capable de poursuivre l'animation de l'équipe. Hélas l'alchimie souhaitée n'a pas eu lieu et nous avons dû nous séparer en tout début d'année 2024.

Heureusement notre association, riche de son équipe et de ses bénévoles actifs tient bon le cap. Je salue leur investissement et leur capacité d'adaptation qui permettent la pérennité de notre structure. Grands mercis à l'ensemble de l'équipe pour le travail accompli, et la poursuite de leurs missions avec conviction malgré les incertitudes de fin d'année.

Merci enfin à tous nos partenaires financiers, institutionnels ou privés, qui accompagnent le développement de nos projets pour faire connaître et respecter la biodiversité.



Reine Dupas
© D. Béguin

Reine DUPAS

Présidente de la LPO Anjou

2023

EN CHIFFRES

2034

adhérents
soutiennent notre
projet associatif1375 refuges LPO
dans tout le département10 000
personnes
sensibilisées

EN IMAGES

Fin mars

Atlas des
mammifères de
Maine-et-Loire

Fin mars, l'atlas tant attendu par la communauté naturaliste est enfin paru ! Issu d'un travail multipartenarial piloté par l'association des Naturalistes Angevins, en lien étroit avec la LPO Anjou, le CPIE Loire Anjou et le groupe Chiroptères des Pays de la Loire, il est le fruit de dix années de prospections conduites entre 2008 et 2018 et valorise près de 88 600 données collectées par 1 075 observateurs.



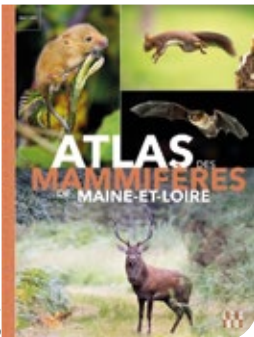
Toute l'année

Formation École
du dehors

La LPO Anjou anime des formations à l'école du dehors pour les enseignant(e)s. Ainsi formé(e)s à la pédagogie par la nature, ils(elles) peuvent ensuite mettre en place l'école du dehors avec leurs classes et permettre aux enfants de se (re) connecter à la nature !

Formation d'enseignants
à l'école

© A. Jovanovic



2 avril

Action « ESOD »

Le 2 avril, le Groupe Jeunes s'est mobilisé en faveur des espèces susceptibles d'occasionner des dégâts, alias les « ESOD ». Le but : interpeller le grand public sur ces espèces mal aimées et expliquer leur place dans les écosystèmes ! Les empreintes des espèces ont été peintes au sol avec un marquage temporaire dans plusieurs quartiers d'Angers..

Marquage d'empreintes
des « ESOD »

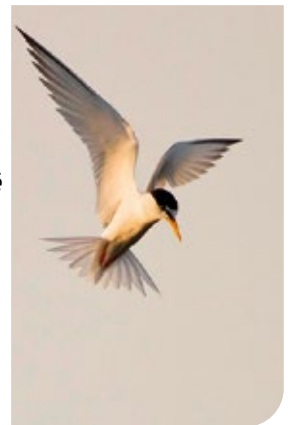
© V. Mouillé



13 mai 2023

Assemblée
générale de
la LPO Anjou

L'assemblée générale de la LPO Anjou s'est déroulée à l'Abbaye royale de Fontevraud. Trois sorties naturalistes ont permis aux adhérents d'y découvrir la biodiversité florissante de ce site culturel classé Refuge LPO. Il y a également eu la projection du film-documentaire « Sensibles au cœur des espaces naturels sensibles » réalisé par Romain et José Saudubois.

Abbaye royale
de Fontevraud
© A. Lebredonchel

Été

Disparition
des colonies
de sternes

Cet été encore, à Villebernier, Varennes-sur-Loire ou encore aux Rosiers-sur-Loire, malgré la présence de panneaux de sensibilisation, plusieurs colonies ont été détruites par des dérangements humains. Fait rare et inquiétant, aucune reproduction de sterne n'a eu lieu cette année en amont de Saumur, et ce malgré l'installation de 3 colonies.

Sterne naine
© F. Malinge

153sorties grand public
proposées sur tout
le département**276 805**

données naturalistes

saisies sur
Faune-Anjou**24** salariés**5** volontaires
en service civique**4** stagiaires**44 800**heures
de bénévolat
(avec les observations)**1 439 172 €**

de budget

Du 2 au 4 juin 2023

Week-end de prospection Noctules communes

Des résultats extrêmement encourageants ! Avec sur ce week-end 130 Noctules communes comptabilisées par 25 bénévoles sur 5 sites habités : 2 sites de 2022 et 3 nouveaux sites découverts en juin 2023 avec le plaisir d'apercevoir les premiers jeunes de la saison !

Noctule commune

© P. Bellion

3 juin

Écolo Big Day

Cet événement ludique consiste tout simplement à observer un maximum d'espèces d'oiseaux en 24h. En plus, notre édition angevine privilégie les modes de déplacement « verts » ! Ainsi 6 équipes regroupant 29 participants ont pu contacter 140 espèces d'oiseaux entre le samedi 3 juin à 10h tapantes et la fin le lendemain à 10h.

Cyclistes de l'écolo big day 49

© M. Bachelet

22 août

Condamnation de SNCF Réseau pour destruction d'espèces protégées

La SNCF Réseau a commandité en 2019 des travaux d'entretien « lourds » des bords de voie ferrée entre Angers et Le Mans aboutissant à la destruction de près de 6 ha d'habitats d'espèces protégées en pleine nidification. Le 22 août 2023, la société a été condamnée par le tribunal correctionnel d'Angers à une lourde peine d'amende.

Plusieurs associations, dont la LPO Anjou, ont été dédommagées de 10 000 € chacune.

Train SNCF

© L. Andronov

22 septembre

Extension de la réserve naturelle des coteaux du Pont-Barré

Cette réserve est gérée par la LPO Anjou depuis 2009. À l'occasion de son troisième plan de gestion, le périmètre de la réserve a été étendu, venant border le Layon et franchissant en amont l'autoroute A87. La réserve a donc été relabellisée le 22 septembre 2023 par le Conseil régional des Pays de la Loire pour une surface de 27.4 ha auxquels il faut ajouter un peu plus de 7 ha de périmètre d'influence complémentaire.

Paysage de la réserve

© J. Le Berre

19 juin 2023

3^e PNA Rôle des genêts

La LPO Anjou a été missionnée pour l'écriture du 3^e Plan National d'Actions (PNA) en faveur du rôle. Une grande phase de concertation avec le réseau a été réalisée pour définir les grandes orientations pour les 10 prochaines années afin de rétablir le bon état de conservation de cet oiseau menacé de disparition en France. Le Conseil National de la Protection de la Nature (CNPN) a émis un avis favorable à l'unanimité en juin 2023 pour ce 3^e PNA 2023-2032 porté par la LPO Anjou et ses partenaires.

Présentation du PNA au CNPN

Engagement 1

CONNAÎTRE POUR MIEUX PROTÉGER

Loutre d'Europe @ J. Tudoux

Partagez vos observations : un engagement pour la protection de la nature !

La LPO Anjou déploie depuis de nombreuses années d'importantes actions d'acquisition de connaissances. Cela passe par des enquêtes ciblées, des suivis d'espèces, des comptages protocolés ou bien encore des actions de sciences participatives...

En 2023, ce sont ainsi 276 805 observations qui ont été collectées par 1 514 contributeurs : naturalistes confirmés, amateurs ou professionnels ; contributeurs occasionnels ; débutants... Ces observations saisies sur Faune-Pays de la Loire (historiquement Faune-Anjou) permettent à la LPO de disposer d'une banque d'informations précieuses lorsque des projets susceptibles de porter atteinte à la nature voient le jour. Les données cumulées d'espèces patrimoniales

ou protégées sont alors un atout précieux pour alimenter les argumentaires en faveur de la prise en compte de la biodiversité.

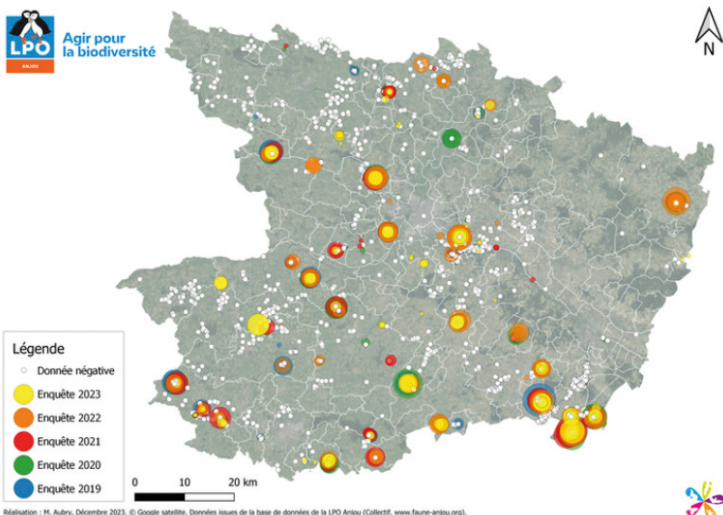
La valorisation de toutes ces données passe également par le porter à connaissance via des ouvrages de vulgarisation scientifique... L'année 2023 a notamment été marquée par la publication de l'Atlas des mammifères de Maine-et-Loire, porté par l'association des Naturalistes Angevins, mais dont plus de 80 % des données collectées pour la réalisation de l'ouvrage émanent du réseau LPO.

Atlas, cartographies, tendances, enquêtes, porter à connaissance... sont capitaux pour les actions de conservation !

Enquête Cœdicnème



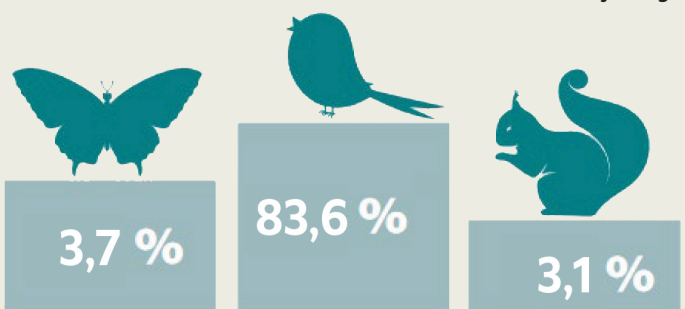
Agir pour la biodiversité



Réalisation : H. Aubry, Décembre 2023. © Google satellite. Données issues de la base de données de la LPO Anjou (Collectif, www.faune-anjou.org).

Fin 2023, plus de 2 892 500 données
enregistrées par plus
de 5 000 contributeurs.

Top 3 des taxons les plus représentés
(insectes, oiseaux et mammifères)
sur la base de données naturaliste
www.faune-anjou.org



Engagement 2



Pour préserver les espaces naturels du Maine-et-Loire, la LPO Anjou intervient selon plusieurs modalités.

Gestion d'une réserve naturelle (protection réglementaire forte)

La LPO Anjou gère depuis 2009 la réserve naturelle régionale (RNR) des coteaux du Pont-Barré à Beaulieu-sur-Layon soit 28 ha qui s'étendent des berges du Layon jusqu'en haut des coteaux secs.

Animation de 4 sites et 7 cavités du réseau européen Natura 2000

La LPO Anjou est à l'origine de la reconnaissance du site emblématique des Basses Vallées Angevines (6 735 ha) qu'elle gère avec Angers Loire Métropole, de la Loire amont, en partenariat avec le PNR Loire Anjou Touraine, des plaines calcaires de Méron, du lac de Rillé et de 7 cavités à chiroptères.

Accompagnement de la stratégie départementale des espaces naturels sensibles (ENS)

En partenariat avec les communes concernées, la LPO Anjou élabore et met en œuvre des plans de gestion et participe à la valorisation pédagogique de 12 ENS.

Refuges LPO

Le programme Refuges LPO a été conçu pour permettre à tous les citoyens de devenir acteurs de la protection de la

nature de proximité. Ce programme s'adresse aux particuliers, aux collectivités, aux établissements et aux entreprises qui souhaitent agir. Avec plus de 138 nouveaux refuges en 2023, la LPO Anjou a accompagné près de 1 375 refuges.

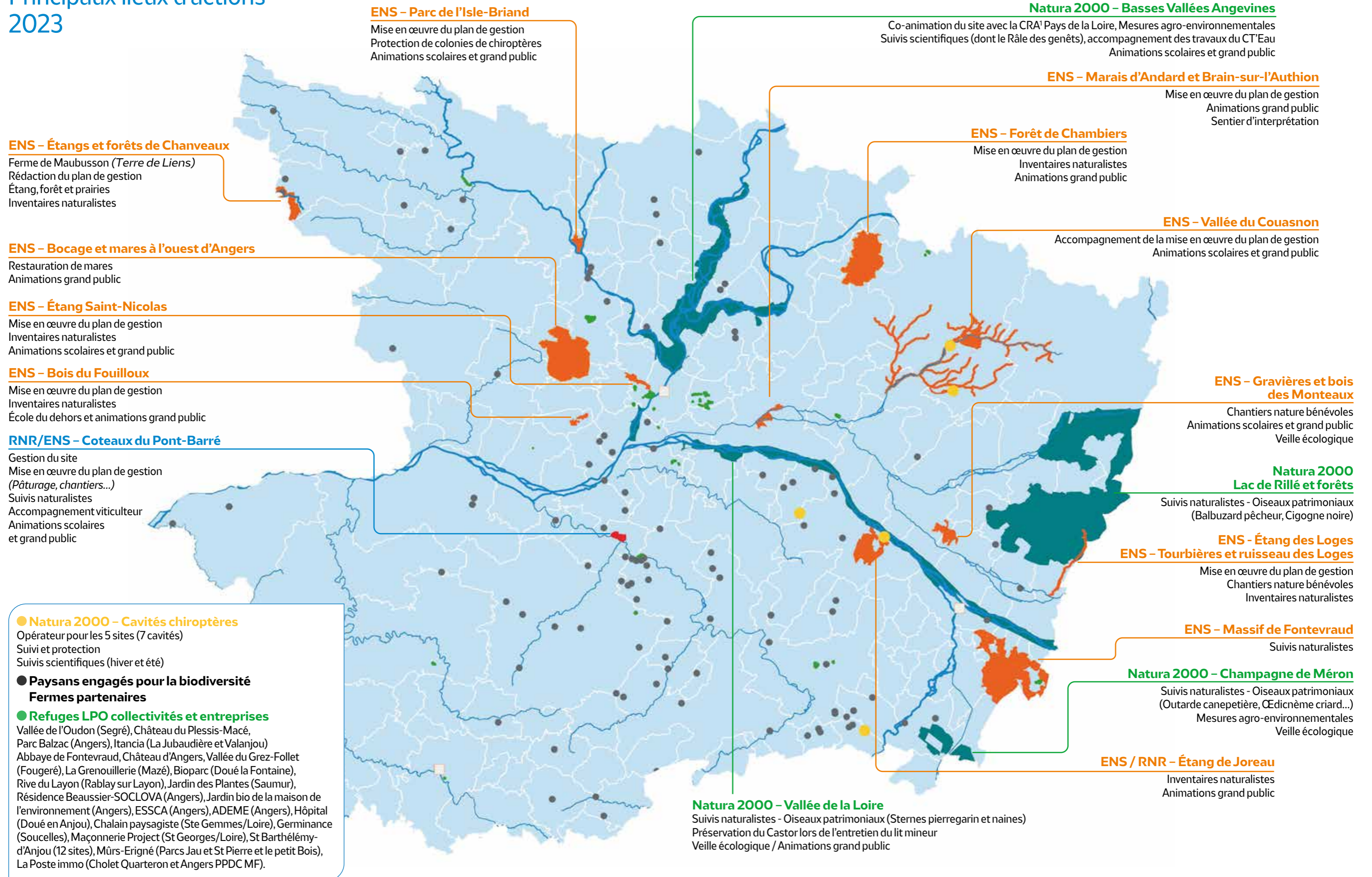
Acquisition foncière

Pour assurer à long terme le devenir de certaines parcelles, la LPO Anjou contractualise ou trouve aussi des acquéreurs pour conforter la préservation de vastes espaces sur les Basses Vallées Angevines par exemple ou pour participer ponctuellement au sauvetage d'un milieu menacé comme pour les coteaux de Carabin aux Ulmes.

Actions en justice

Le 22 août 2023, SNCF Réseau a été reconnue coupable de complicité d'atteinte à l'environnement pour la coupe rase de 6 ha de linéaire de haies en pleine période de nidification. Les LPO Anjou et Sarthe ainsi que le réseau France Nature Environnement s'étaient portés parties civiles. SNCF Réseau a fait appel de cette décision mais cela crée d'ores et déjà une jurisprudence nationale pour tout gestionnaire d'infrastructure linéaire.

Principaux lieux d'actions 2023



- **Natura 2000 - Cavités chiroptères**
Opérateur pour les 5 sites (7 cavités)
Suivi et protection
Suivis scientifiques (hiver et été)
- **Paysans engagés pour la biodiversité**
Fermes partenaires
- **Refuges LPO collectivités et entreprises**
Vallée de l'Oudon (Segré), Château du Plessis-Macé,
Parc Balzac (Angers), Itancia (La Jubaudière et Valanjou)
Abbaye de Fontevraud, Château d'Angers, Vallée du Grez-Follet
(Fougeré), La Grenouillerie (Mazé), Bioparc (Doué la Fontaine),
Rive du Layon (Rablay sur Layon), Jardin des Plantes (Saumur),
Résidence Beaussier-SOCLOVA (Angers), Jardin bio de la maison de
l'environnement (Angers), ESSCA (Angers), ADEME (Angers), Hôpital
(Doué en Anjou), Chalais paysagiste (Ste Gemmes/Loire), Germinance
(Soucelles), Maçonnerie Project (St Georges/Loire), St Barthélémy-
d'Anjou (12 sites), Mûrs-Erigné (Parcs Jau et St Pierre et le petit Bois),
La Poste immo (Cholet Quarteron et Angers PPDC MF).

1 - Chambre régionale d'agriculture

Engagement 3

PRÉSERVER LES ESPÈCES

Outarde canepetière © L.-M. Préau

Bilan des espèces patrimoniales de la LPO Anjou en 2023

BALBUZARD PÊCHEUR



Sur **6** couples nicheurs en 2022, **4** couples ont donné **9** jeunes à l'envol en 2023.



Agir pour la biodiversité **LPO**

© Louis-Marie Préau

GRAND RHINOLOPHE



3931 individus recensés en 2013, **7242** en 2023, soit **plus de 45%** en 10 ans.



Agir pour la biodiversité **LPO**

RÂLE DES GENÊTS



34 individus en 2022, stabilisation des effectifs à **une cinquantaine** en 2023.



Agir pour la biodiversité **LPO**

© LPO Anjou

STERNES NAINES



Sur les **128** couples installés en début de saison, seuls **105** ont pu se reproduire.



Agir pour la biodiversité **LPO**

© Francis Malgouyres



Chantier gîte à chauves-souris à Saint-Aubin-de-Luigné

La cohabitation avec les chiroptères passe parfois par des aménagements, pour permettre un usage partagé des espaces qu'elles utilisent : c'est ce qui a été réalisé sur la commune de Saint-Aubin-de-Luigné, sur un gîte de mise-bas majeur regroupant plus de 1400 femelles de deux espèces : Grand rhinolophe et Murin à oreilles échanquées. La sortie de gîte du comble où est localisée la colonie devait être modifiée suite à un projet des propriétaires, mais ce type de modification n'est pas sans risque, et peut déclencher une désertion du site par les chauves-souris. Un cloisonnement provisoire à l'aide de panneaux de tissu en toile de jute a donc été mis en place par une équipe de bénévoles et salariés, pour tester la réaction des chauves-souris en période estivale et vérifier l'utilisation de la nouvelle sortie de gîte. Conclusion : après trois soirées de comptages cet été, avant et après déploiement du dispositif, les chauves-souris semblent parfaitement s'en accommoder. Un aménagement « en dur » sera donc installé prochainement pour pérenniser cette installation. Un très bon exemple de cohabitation réussie !

© LPO Anjou

Situation du Balbuzard pêcheur en Anjou

Après avoir totalement disparu des paysages de France continentale au début du 20^e siècle, le Balbuzard pêcheur poursuit sa lente reconquête depuis l'Orléanais où un premier couple nicheur est découvert en 1984. En Maine-et-Loire, les deux premiers couples ont été détectés en 2011 et les premiers jeunes observés à l'envol dès 2012. Depuis, la population semblait se stabiliser autour de 3 à 4 couples installés spécifiquement sur un support de ligne électrique. En 2022, un cinquième couple est détecté sur un support naturel (Cèdre du Liban), puis un autre couple nicheur, l'année suivante, installé sur un pin maritime mort dont la branche supportant l'aire (nid de rapaces diurnes) céda en pleine période de couvaison suite aux bourrasques de vent. Finalement, en 2023, le département compte 6 couples qui ont mené 9 jeunes à l'envol, une année record. Cette dynamique positive est à l'image de la dynamique observée pour la population nationale qui compte actuellement 106 couples reproducteurs.

Pour rappel, le Balbuzard pêcheur et le Pygargue à queue blanche ont été récemment regroupés au sein d'un seul et même plan national d'action, qui s'étale sur la période allant de 2020 à 2029. Ce programme national d'actions vise à suivre, protéger et renforcer les populations françaises pour ces deux espèces.



Carte postale envoyée aux partenaires et paysan(ne)s engagé(e)s dans le dispositif.

Rôle mesures d'urgence

Depuis 2018, la LPO Anjou, la Chambre d'Agriculture des Pays de la Loire et l'ADIAC animent le dispositif « Mesure d'urgence » en faveur du Rôle des genêts et de l'avifaune prairiale. Il permet de retarder la fauche ou le pâturage jusqu'à mi-septembre sur les parcelles accueillant l'espèce afin de préserver les nichées. Grâce à l'engagement des paysan(ne)s, il a pu être mis en défens plus d'une centaine d'hectares par an d'habitats favorables pour le Rôle et le cortège d'espèces associées des milieux prairiaux (Tarier des prés, Bruant des roseaux, Phragmite aquatique...). Les effectifs de cette espèce menacée de disparition se sont stabilisés dans les Basses Vallées Angevines. C'est un effort collectif qui démontre une forte mobilisation des acteurs du territoire pour la conservation du rôle et plus généralement de la biodiversité.

ACCOMPAGNER LES TERRITOIRES DANS LA PRISE EN COMPTE DE LA BIODIVERSITÉ

Fougère aigle © M. Aubry

L'ensemble des acteurs territoriaux, confrontés au déclin de la biodiversité, ont un rôle majeur à jouer.

Portrait de territoire

Dans le cadre d'un projet porté par l'URCPIE, la LPO Anjou participe au programme Portrait Environnemental de Territoire (PET), qui présente pour chaque collectivité territoriale, les caractéristiques environnementales de son territoire. Ce document est un porter à connaissance cartographique des données relatives au patrimoine naturel afin d'aider à la compréhension des enjeux de biodiversité et leur intégration dans les politiques publiques locales.

La LPO Anjou accompagne 5 collectivités sur ce projet et a réalisé en 2023 la présentation de ce document auprès d'Angers Loire Métropole et de la Communauté de Communes Loire Layon Aubance.



 <p>Plantes 792 espèces 9 protégées 18 menacées</p>	 <p>Fonge (champignons) 5 espèces</p>	 <p>Bryophytes (mousses) 100 espèces</p>	 <p>Ichtyofaune 14 espèces 2 protégées 1 menacée</p>	 <p>Autres invertébrés 117 Coléoptères (dont 2 espèces protégées) 107 Hémiptères 43 Orthoptères (dont 1 espèce menacée) 43 Diptères 38 Hyménoptères + 28 autres espèces</p>
 <p>Avifaune 159 espèces 116 protégées 33 menacées</p>	 <p>Amphibiens 13 espèces 13 protégées 1 menacée</p>	 <p>Reptiles 9 espèces 8 protégées 2 menacées</p>	 <p>Lépidoptères (papillons de jour et de nuit) 254 espèces 3 menacées</p>	
 <p>Mammifères (hors Chiroptères) 23 espèces 3 protégées 2 menacées</p>	 <p>Chiroptères 18 espèces 18 protégées 3 menacées</p>	 <p>Odonates 33 espèces 2 protégées</p>	 <p>Arachnides 71 espèces</p>	

Atlas de biodiversité communale de Mûrs-Érigné (ABC)

La réalisation d'un ABC permet d'acquérir une connaissance plus fine de la nature présente sur son territoire mais aussi de mener des actions pédagogiques et participatives avec la population. Plus qu'un inventaire de la biodiversité, c'est un outil de diagnostic ouvrant la porte à l'action.

Les actions engagées dans le cadre de l'ABC de Mûrs-Érigné ont permis de collecter plus de 10 579 observations en 2023 ! Une augmentation de 65 % du nombre total de données naturalistes connues sur le territoire communal. Et au terme de l'ABC, la commune héberge au moins 1 869 espèces. Sur la totalité de ces espèces, 173 espèces sont protégées (nationalement ou régionale) et 64 espèces menacées. L'amélioration des connaissances a ainsi permis d'établir une cartographie plus fine de la biodiversité communale ainsi qu'un plan d'action pour aider à la décision des élus, techniciens, acteurs économiques à intégrer les enjeux de biodiversité dans leurs démarches d'aménagement et de gestion.

Et lorsque l'on découvre que 81 % de ces observations ont été faites par des habitants ou des citoyens passionnés, qu'un jeune érimûrois a, à lui seul, réalisé plus de 7000 observations en 2023, on peut se féliciter d'avoir aussi réussi à mobiliser la population et ainsi ouvert la porte à l'action de chacun individuellement et collectivement.

Quelques chiffres, bilan de la participation



Espace naturel sensible de l'étang Saint-Nicolas Formation marquage arbres à enjeux

Certains arbres de l'ENS de l'Etang Saint-Nicolas portent désormais un symbole en forme de chauve-souris. Il s'agit d'une action réalisée à l'issue d'une formation des agents de la Direction Parcs et Jardins de la Ville d'Angers, afin de prendre en compte les chiroptères dans le plan de gestion. En effet, ces derniers utilisent les arbres en tant que gîtes, permanents ou temporaires. Étant de nature discrète, il est difficile de les détecter. Pour éviter toute perturbation ou mortalité en cas de coupes ou abattages, les arbres considérés comme favorables aux chauves-souris sont désormais identifiés, et seront conservés intacts sauf cas exceptionnels !



Marquage sur arbre à enjeux © L. Loir



Griffage de berge © LPO Anjou

Syndicat de rivière

La LPO Anjou accompagne différents syndicats de rivière, acteurs indispensables à la restauration du bon état écologique des cours d'eau, pour une meilleure prise en compte de la biodiversité. Elle réalise des inventaires et des diagnostics avant les travaux de restauration des cours d'eau, préconise des mesures favorisant la biodiversité et évitant l'impact des travaux sur les espèces présentes et peut aller jusqu'à l'écriture de plan de gestion des parcelles après les travaux. Elle forme régulièrement les techniciens rivières aux enjeux de la biodiversité, ainsi qu'à la reconnaissance des espèces.



Cours d'eau après travaux © LPO Anjou



Pie grièche écorcheur © A. Denis

Camp militaire de Fontevraud

D'une surface de 3 250 hectares, le camp de Fontevraud est reconnu pour sa remarquable diversité d'habitats. La LPO Anjou accompagne le CEN Pays de la Loire dans l'élaboration d'un plan de gestion permettant de concilier les activités militaires et la préservation de la biodiversité. L'étude de la faune a permis de recenser plus de 330 espèces, dont le célèbre Circaète Jean-le-Blanc, l'unique localité régionale du Grand Nègre des bois, la quasi-totalité des espèces de chauves-souris de Maine-et-Loire, ou encore la plus remarquable population de Triton marbré du département.

Engagement 5



DYNAMISER LA VIE ASSOCIATIVE

Birdfair © O. Loir

Vous aimez la nature ?
Vous souhaitez la protéger, partager et découvrir ?
N'hésitez pas à nous rejoindre pour nous aider
dans les différentes missions bénévoles !
La nature a besoin de vous ! Engagez-vous à nos côtés !

Le groupe Refuges

La commission Refuges a participé à plusieurs temps forts pour les jardiniers en Anjou, comme le marché aux plantes de Camifolia à Chemillé, le Festival O'Grand Air à Avrillé et les rencontres végétales au Plessis-Grammoire.

Les 10 ans du jardin partagé « Du bruit aux radis » aux Ponts-de-Cé, les portes ouvertes de la Ferme de Sainte-Marthe et la fête des abeilles à Loire-Authion ont également été l'occasion d'informer un large public sur l'aménagement d'un refuge dans son jardin.

Les membres ont poursuivi la tradition d'ouvrir leurs jardins aux visiteurs pendant la fête de la nature.



Stand Refuges LPO au festival O'Grand Air à Avrillé © A. Bremberg

Le groupe Segré

Tout au long de l'année, le groupe est resté dans une certaine continuité en participant au comptage des laridés au dortoir sur l'étang de Saint-Aubin à Pouancé et à celui des hivernants à la mi-janvier sur une douzaine de sites du Pouancéen. Malheureusement, cette année, moins d'oiseaux étaient présents que cela soit en termes d'effectif global ou en termes d'espèces.



Refuge LPO de la vallée de l'Oudon à Segré © B. Charpentier

Le groupe assure aussi le comptage de cormorans au dortoir sur la commune de Segré.

Tout au long de l'année, les sites choisis, hormis celui de l'Isle Briand au Lion d'Angers, se sont concentrés sur le segréen. Les landes d'Angrie et la proximité de l'étang du Grand Moulin, à la belle saison, ont toujours du succès. C'est un site reposant qui offre la plus grande diversité d'espèces tous taxons dans le segréen.

Le covoiturage fait consensus et il est largement utilisé lors des sorties.

Sont aussi toujours appréciées par les participants les balades en vallée du Misengrain sur les communes de Noyseau et de Noyant-la-Gravoyère. N'oublions pas non plus la forêt d'Ombree et les étangs du pouancéen.

Il s'agit de sorties permettant aux nouveaux participants et même aux habitués de se rendre compte que de belles observations peuvent être réalisées à « quelques pas » de chez eux et de prendre la mesure de l'importance de la biodiversité.

Club des Jeunes Naturalistes de Chalonnes-sur-Loire et Angers

Le club des jeunes naturalistes comporte deux groupes : un basé à Chalonnes-sur-Loire et l'autre à Angers. Le but est de sensibiliser les enfants de 8 à 16 ans à la beauté fragile de la nature. Chaque club accueille un groupe de 25 enfants inscrits pour l'année scolaire, et accompagne les jeunes à



Sortie géologie du CJN de Chalonnes-sur-Loire à la réserve du Pont-Barré © V. Chalumeau

la découverte d'un thème différent une fois par mois. On citera : la mare, les reptiles, la transhumance des moutons, les chauves-souris, les busards cendrés et la géologie. Le club de Chalonnes-sur-Loire a été divisé en deux groupes selon l'âge. Les sorties se déroulent à proximité sauf une sur un week-end. En 2023, Angers est parti observer les oiseaux du bord de mer, Chalonnes-sur-Loire le fera en 2024 !

Le groupe Jeunes

En novembre, le Groupe Jeunes a organisé une journée de sensibilisation sur la commune de Mûrs-Érigné, pour clôturer l'Atlas de la Biodiversité Communale réalisé sur le territoire. Une occasion de présenter plusieurs groupes taxonomiques



Le groupe Jeunes à l'atelier « Traces et indices » © C. Gaudin

et les indices qu'ils laissent sur leur passage... Succès garanti avec 150 personnes sensibilisées sur la journée !

Le groupe Saumur

Un des événements phare de 2023 a été l'organisation de la Nuit de la Chouette. Plus de 120 personnes ont participé à la soirée organisée par les bénévoles du groupe LPO de Saumur début mars. L'église de Saint-Pierre-en-Vaux, sur la commune déléguée de Saint-Georges-des-Sept-Voies (Gennevilliers-Val de Loire), spécialement ouverte pour l'occasion, s'est même avérée un peu étroite pour accueillir les participants venus de la commune et des environs. Au détour de l'expo « Plumes de Nuit » installée dans la nef, pendant la conférence ou durant la balade crépusculaire qui a suivi, les habitants se sont immergés dans l'univers des chouettes et hiboux et ont écouté avec curiosité les commentaires de la dizaine d'ornithologues présents.



Nuit de la Chouette dans l'église de Saint-Pierre-en-Vaux © Y. Guenescheau

À la tombée de la nuit, après que merles, grives et rouges-gorges se soient tus, la Chouette hulotte nous a gratifiés de son doux hululement et la Chevêche d'Athéna a miaulé timidement du haut de son noyer favori, sans doute un peu intimidée de voir autant de curieux venus l'écouter ce soir-là ! L'un des groupes de participants a eu la chance d'observer l'Effraie des clochers partir à la chasse aux mulots dans le hameau. Les promeneurs se sont montrés sensibles à la préservation de ces animaux mal connus, ainsi qu'à toute la faune nocturne que nous côtoyons sans la voir.

Le groupe a également participé à la « Fête de la Science », aux actions comme « tonte raisonnée », l'information du public à St Hilaire-St Florent, la régénération de la mare du Bois du Petit Souper et aussi à certains chantiers notamment à Fourneux.

Le groupe Angers

Chaque année, le groupe angevin organise un cycle d'excursions mensuelles en fonction de l'actualité ornithologique. Par exemple, l'année peut commencer par l'observation des hivernants et des premiers oiseaux migrateurs dans les Basses Vallées Angevines, puis des pics dans la forêt de Chandelais et, en été, des engoulevants à Boudré. En automne, on recherche les balbuzards et les migrateurs sur la Loire et les premiers hivernants au lac de



Océanite culblanc © J.-C. Beaudoin

Maine ou au lac de Rillé. Une sortie au Croisic ou en baie de l'Aiguillon permet d'observer les hivernants côtiers. Ce groupe s'adresse à tous les adhérents de l'agglomération angevine et accueille volontiers de nouveaux membres. Certains de ses membres participent pour la onzième année au crapauduc du lac de Maine.

Le groupe Mauges

Le groupe Mauges a été particulièrement actif en 2023. Il a organisé plusieurs activités grand public, notamment sept permanences sur quatre sites en janvier et février, rassemblant 142 personnes au total. De plus, il a accueilli 59 personnes lors de la Nuit de la chouette à Nuillé, et 17 personnes ont participé à une initiation aux chants d'oiseaux. Il a également organisé une fête des jardins à Maulévrier, qui a attiré 10 personnes, et une animation sur la migration à La Tourlandry, avec 9 participants.

En ce qui concerne les comptages et les suivis, le groupe a effectué le comptage Wetlands et le comptage de laridés, ainsi qu'un suivi des rapaces (Circaète, Aigle botté, Faucon pèlerin) avec l'implication de 6 à 7 bénévoles sur environ 50 heures. Le suivi de la migration à l'Angibourgère a été un succès remarquable, avec 39 matinées organisées et 59 observateurs impliqués.



Suivi de la migration post-nuptiale sur le site de l'Angibourgère © E. Van Kalmthout

Il a également tenu six réunions internes, avec une moyenne de 10 participants et organisé quatre sorties, bien que le nombre de participants ait été jugé insuffisant.

De plus, le groupe a effectué deux visites chez des Paysans de Nature, impliquant deux bénévoles. Enfin, il a travaillé sur la protection d'un site en rencontrant le CPIE Loire-Anjou pour préparer le futur plan de gestion de l'ENS Verdon/Ribou. En résumé, l'année a été principalement marquée par l'initiative et le succès du suivi de la migration post-nuptiale à l'Angibourgère.

Le groupe Chalonnes

Des sorties régulières ont eu lieu le dimanche matin. La sortie du 3 septembre, consacrée à la recherche du Balbuzard pêcheur, a été un franc succès avec la participation de 20 personnes et l'observation de deux oiseaux en pêche.



Sortie Balbuzard Pêcheur © T. Tusseau

Engagement 6

ÉDUCER À LA BIODIVERSITÉ ET SENSIBILISER TOUS LES PUBLICS

Itancia © LPO Anjou

« La nature n'est pas quelque chose qu'on regarde, calé dans un fauteuil, sur un écran de télévision. Le plaisir de la nature est avant tout un plaisir total qui mêle investissement physique, investissement sensoriel et jouissance intellectuelle des émotions et des savoirs : il faut amener le participant DANS la nature. »

Louis Espinassous

Les moments forts de l'année

Sport et biodiversité au cœur de la rencontre annuelle du réseau Éducation

Début décembre, le réseau Éducation de la LPO s'est réuni pendant 5 jours à Angers autour du thème : « Sport et Biodiversité, comment concilier les sports de pleine nature et la préservation de la nature ? ».

Conférences, échanges de pratique, ateliers de travail, sorties de terrain et découvertes sportives ont été proposés grâce à l'appui de l'équipe éducation de la LPO Anjou.

Dans un contexte où les JO vont prendre une grande place dans le paysage 2024, ce séminaire contribue à outiller le réseau pour accompagner les acteurs du sport et sensibiliser les pratiquants.

Commission Ambassadeurs

Mise en place dans l'année 2023, cette commission rassemble des propriétaires de Refuges LPO ayant la

volonté de s'engager auprès d'établissements inscrits dans la démarche Refuge LPO. En fonction des connaissances et compétences de chacun, les bénévoles sont les référents d'une structure (école primaire, lycée technique, collège, maison de retraite...).

Ils les conseillent sur les aménagements et répondent à leurs besoins. Cette équipe de bénévoles est rassemblée tous les deux mois, par une éducatrice environnement de la LPO Anjou, pour aborder une thématique et monter en compétences.

Moment magique à l'école maternelle de Fontevraud

Avec les papis et mamies du centre social de Fontevraud et les élèves de maternelle de la classe de Sandrine Vintouski, enseignante à l'école publique de Fontevraud, nous avons mené un projet sur 4 séances sur le thème des oiseaux de



Séminaire EEDD © J. Beaurepaire



Construction de nichoirs © K. Georget

jardin. Ce projet a été partiellement subventionné par le PNR dans le cadre de l'ABC de la commune.

À chaque séance, chaque enfant était accompagné d'un papi ou d'une mamie lors des activités et des sorties d'observation des oiseaux. Un lien fort s'est créé pour beaucoup d'entre eux avec des moments de partage inoubliables !

Pour clôturer le projet, les parents ont été invités après l'école à venir fabriquer avec leur enfant un nichoir pour mésange, avec l'aide de nombreux papis bricoleurs ainsi que d'un bénévole à la LPO.

Cette expérience s'est terminée par un pot de l'amitié autour de gâteaux confectionnés par les enfants avec leur enseignante, accompagnés d'un verre de jus de pomme.

Animation à l'école d'Art de Saumur

Dans le cadre de la convention avec la ville de Saumur, Betty Hochard, enseignante à l'école d'Art de Saumur, a sollicité la LPO Anjou afin de proposer une animation auprès de certains de ses élèves.

Objectifs : les sensibiliser à la biodiversité du Jardin des Plantes, qui est en Refuge LPO, en vue de leur faire réaliser des panneaux informatifs avec la commune pour valoriser la faune et la flore de ce lieu auprès du grand public.

Équipés de jumelles, filets à papillons et boîtes loupes, une vingtaine d'enfants de 6 à 11 ans ont pu observer des espèces telles que le Chardonneret élégant, le Moineau domestique, le Pinson des arbres, la Pie bavarde, le Martinet noir, le Crapaud épineux, le Paon du jour, l'Aurore, le Vulcain... Ce « partenariat » a été source d'inspiration dont nous vous partageons quelques visuels en avant-première.

Site internet et plaquette scolaire

Une partie du début d'année a été consacrée à la refonte de la page « Animations scolaires » de notre site web. Actualisation des contenus, modernisation et adaptation à la charte graphique LPO étaient au programme. Par ailleurs, les plaquettes de présentation des animations et des programmes pédagogiques à destination des enseignants ont également été mises à jour. Ces trois nouvelles plaquettes, une pour la maternelle et l'élémentaire, une pour le collège et la dernière spécifique à la réserve des coteaux du Pont-Barré, sont mises en ligne sur le site.

Ce travail de fond et de forme était essentiel et nécessaire pour permettre une bonne communication auprès des professeurs. Nous avons désormais une belle vitrine de présentation de nos animations et de notre savoir-faire auprès du public scolaire.



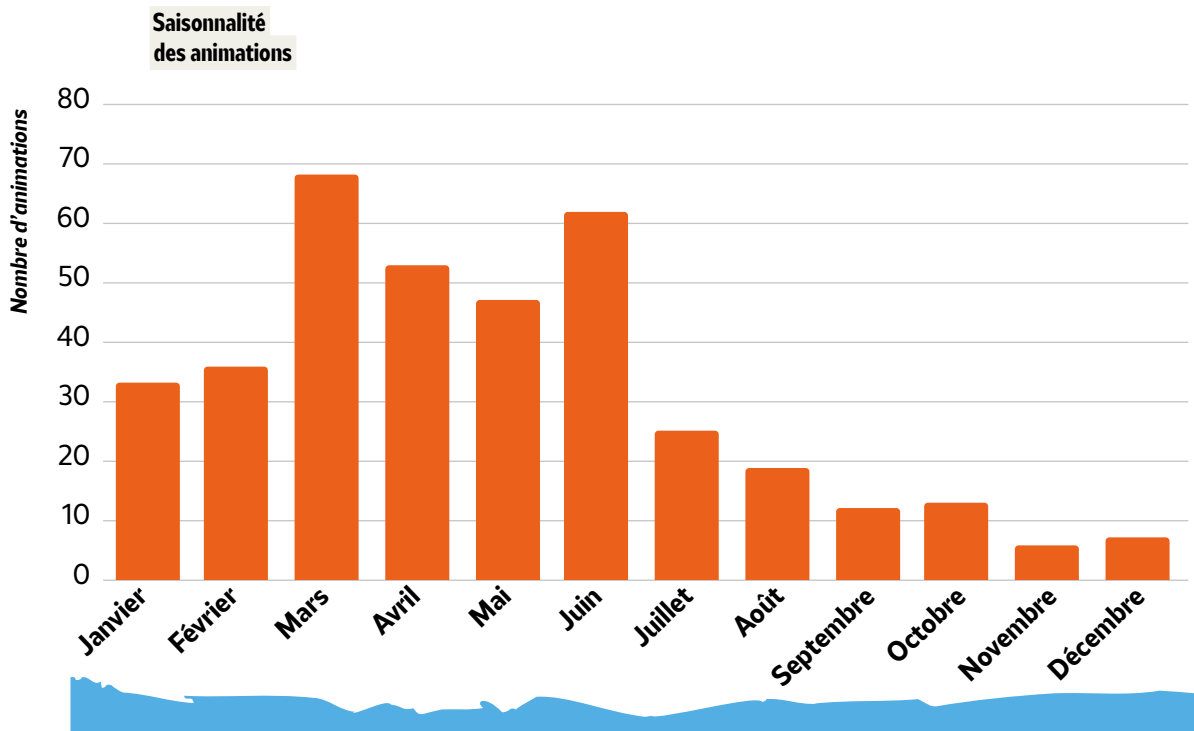
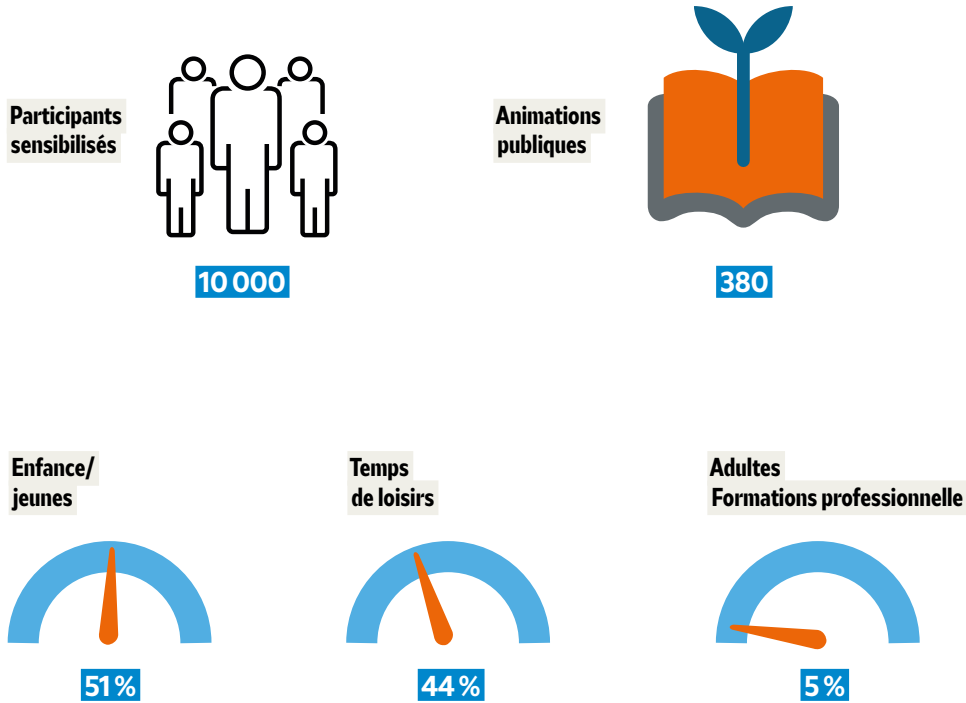
Plaquette animation © M. Bachelet



Panneaux de l'école d'Art © B. Hochard

Bilan des actions d'éducation à la nature

Présente sur l'ensemble du Maine-et-Loire, la LPO Anjou fait de l'éducation à la nature une de ses priorités d'action. En voici le bilan synthétique pour 2023.



Engagement 7

UN MODÈLE ÉCONOMIQUE ASSOCIATIF VERTUEUX

Œdicnème criard © P. Siroit

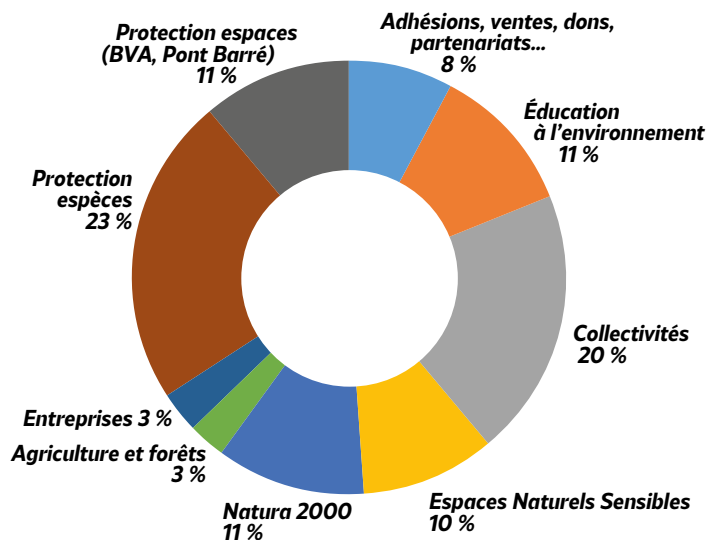
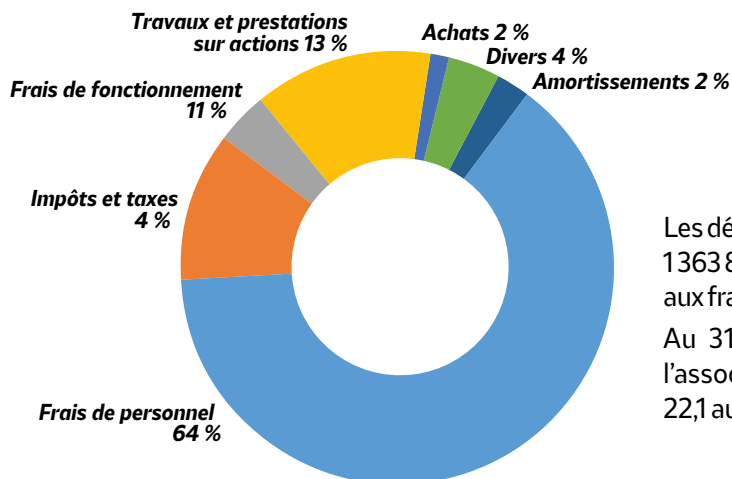
Entraînée dans un recours plus important aux fonds européen, la LPO Anjou a connu une année de forte tension de trésorerie

2023 s'achève sur un nouveau déficit, en partie compensé par des bénéfices exceptionnels (legs et gain de justice)

La hausse du niveau d'activité n'a pas permis de dégager de marge de manœuvre. Le produit d'exploitation s'établit à 1 439 172 € contre 1 306 331 € en 2022 (+10 %).

Il manque au moins le versement de 56 000 € de fonds européens (Feder) au titre de 2023 et plus de 89 000 € en cumul depuis 2022. Ces retards nuisent à la lecture des comptes et pénalisent lourdement notre trésorerie.

Ils provoquent une nouvelle perte d'exploitation de 61 525 €. Le bénéfice exceptionnel d'un legs et l'obtention de dommages suite à un contentieux pour un total de 49 416 € ne suffisent pas à le compenser.



Les dépenses d'exploitation progressent au même rythme, passant de 1 363 820 € à 1 500 697 € (+10 %). La hausse est essentiellement liée aux frais de personnel.

Au 31 décembre 2023, 24 salariés composaient l'effectif de l'association représentant 23,2 ETP (Équivalent temps plein) contre 22,1 au 31 décembre 2022.

Comme chaque année, nous avons pu accueillir et bénéficier du concours et de l'indispensable énergie de **5 volontaires en service civique** et de **4 stagiaires**.

	Femmes	Hommes	Total	Rappel 2021
CDI	12	10	22	20
CDD	2	-	2	3
Effectif total	14	10	24	23
Temps plein	9	9	18	18
Temps partiel	5	1	6	5
ETP 31/12/22	12,4	9,7	22,1	20,4
ETP moyen 2022	12,5	9,9	22,4	18,3

250 000 € de legs, une exceptionnelle contribution affectée collégalement au service de la biodiversité

Fin 2022, un comité composé d'adhérents, d'administrateurs et de salariés a recueilli des propositions puis décidé de l'affectation des legs aux activités de l'association. La somme totale a ainsi été répartie, sur plusieurs années, entre soutien technique et matériel aux groupes locaux, financement de projets bénévoles, soutien au développement d'activités ou d'actions sous-financées...

Actions sous financées sur des sites à forts enjeux	90 000 €
Soutien technique et matériel aux groupes locaux et bénévoles (<i>Suivi migration, projet ESOD, suivi busard</i>)	53 816 €
Développement de la pédagogie par la Nature (<i>École du dehors et aires terrestres éducatives</i>).....	32 000 €
Sauvegarde d'espèces menacées	25 800 €
Formation des bénévoles	18 000 €
Mobilités douces et achats écoresponsables	15 500 €
Soutien au projet agri-biodiversité	15 000 €

Au-delà de cette affectation progressive, ces legs ont surtout été déterminants pour la trésorerie de l'association sévèrement impactée par les retards de financement en 2023.

La LPO Anjou tient, encore une fois, à remercier M^{me} Cachet, M^{me} Petit et M. Réveillère, nos généreux donateurs.

Ils ont soutenu ou collaboré à nos actions en 2023

Les collectivités locales



Les partenaires institutionnels et publics



Les autres acteurs institutionnels ou associatifs



Les partenaires privés

Les Fondations



Les entreprises



LPO Anjou

35 rue de la Barre 49000 ANGERS

Tél. 02 41 44 44 22 • www.lpo-anjou.org • anjou.accueil@lpo.fr

Association reconnue d'utilité publique



LPO Anjou Info spécial Assemblée générale le 20 avril 2024 à Art.Image à Sainte-Gemmes-sur-Loire

Responsable de rédaction : Reine Dupas

Ont collaboré à cette édition : Les membres du Conseil d'Administration, les salariés, les groupes locaux et de nombreux relecteurs.

Coordination : Angélique Lebredonchel - Mise en page : Frédérique Groleau

Impression : Imprimé sur du papier recyclé par SETIG-Abélia - 49070 Beaucozézé - Imprim'Vert.

lpo-anjou.org

Agir pour
la biodiversité

