



# Rapport d'activités 2018

## LPO Anjou



# Sommaire

Rapport moral ..... p.3

2018 en images ..... p.4

## Engagement 1

Connaissance de la faune ..... p.6

## Engagement 2

Conserver les espaces remarquables  
et conforter un réseau  
d'espaces préservés. .... p.7

## Engagement 3

Préserver les espèces ..... p.10

## Engagement 4

Accompagner collectivités,  
entreprises et partenaires  
dans la prise en compte de la biodiversité ... p.12

## Engagement 5

Dynamiser la vie associative ..... p.14

## Engagement 6

Éduquer à la biodiversité et sensibiliser  
tous les publics ..... p.16

## Engagement 7

Un modèle économique associatif  
vertueux ..... p.18

## Références

**LPO Anjou** Info spécial Assemblée générale

**Responsable de la rédaction** : Jean-Pierre Moron

**Ont collaboré à cette édition** : Daniel Béguin, Alain Bertaudeau, Edouard Beslot, Claude Bertaudeau, Sylvie Desgranges, Reine Dupas, Elaine Floret, Katia Georget, Erwan Guillou, François Halligon, Samuel Havet, Stéphanie Hénique, Benjamin Même-Lafond, Janaina Lamiraud, Kévin Lhoyer, Olivier Loir, Hélène Martin, Damien Rochier, Jean-Louis Ruland, Bernadette Wälchli, les groupes locaux, et de nombreux relecteurs.

### Photographies

1<sup>ère</sup> de couverture : B. Marchadour (Vallée du Layon), LPO Anjou (Papillon : Petit Collier argenté), A. Taquet (Balade nature à Champigny).

4<sup>e</sup> de couverture : LPO Anjou (RNR Pont-Barré), L.-M. Préau (Outarde canepetière), D. Faux (Lézard des murailles), L. Sineux (Chevêche), Y. Guenescheau (Rainette verte).

**Mise en page** : Studio La Bouscarle

**Impression** : Setig Abelia Beaucouzét



**LPO Anjou**



**AGIR** pour la  
**BIODIVERSITÉ**  
ANJOU

35 rue de la Barre  
49000 Angers

Tél. : 02 41 44 44 22

Courriel : [accueil@lpo-anjou.org](mailto:accueil@lpo-anjou.org)

Site web : [www.lpo-anjou.org](http://www.lpo-anjou.org)

Facebook : [www.facebook.com/lpoanjou](http://www.facebook.com/lpoanjou)

Base de données naturalistes : [www.faune-anjou.org](http://www.faune-anjou.org)

SIRET : 39065122200049  
APE : 9499

Sterne naïne. Louis-Marie Préau



# Rapport moral

Vous savez que 2018 n'a guère été plus favorable à la protection de la biodiversité que les années précédentes et que cette année le « grand public » a été alerté d'une façon très médiatique sur la chute catastrophique du nombre des oiseaux dits « communs », situation que nous constatons déjà depuis longtemps mais aussi de celle des insectes et de toute la biodiversité. La démission du ministre d'État a bien mis en évidence les obstacles et difficultés rencontrés pour la prise en compte des objectifs de préservation de l'environnement. Tout cela est loin de la « reconquête de la biodiversité » telle que les textes la prévoient ! Espérons que ces prises de conscience auront des retombées positives, mais pour ce qui est de la biodiversité, cela ne pourra se faire qu'en modifiant profondément le modèle agricole dominant.

Des paysans s'y engagent. Notre dernière AG s'est tenue chez un « travailleur de la terre », un producteur bio qui nous a démontré qu'une agriculture respectueuse de l'environnement est possible et viable. Ce modèle se développe dans notre région, nous le soutenons, nous le promovons. L'implication du monde agricole à nos côtés sera primordiale pour notre avenir commun et la biodiversité. La prochaine Politique Agricole Commune sera déterminante !

Localement nous observons à nouveau une chute considérable des effectifs de nos espèces emblématiques (râles et sternes notamment). Les aléas climatiques s'ajoutent aux impacts des activités humaines et nous sommes relativement impuissants à y remédier. Il faut que soient mises en place des mesures fortes que seul

l'état peut imposer, notre seule volonté associative ne pouvant suffire.

Pour cela, nous devons être toujours plus nombreux à nous engager pour favoriser cette dynamique sociétale. Elle est irréversible et je suis certain que je peux compter sur vous pour soutenir notre combat pour la biodiversité

Et le fait est que sur le plan purement associatif, la LPO Anjou se porte bien. Nous avons constaté une forte augmentation du nombre d'adhérents qui a atteint le chiffre de 1 400. Et nous avons eu le plaisir d'assister à la constitution d'un groupe jeunes (une relève ?) et d'un nouveau groupe local « Sarthe angevine ». Ces initiatives montrent la vitalité de notre association.

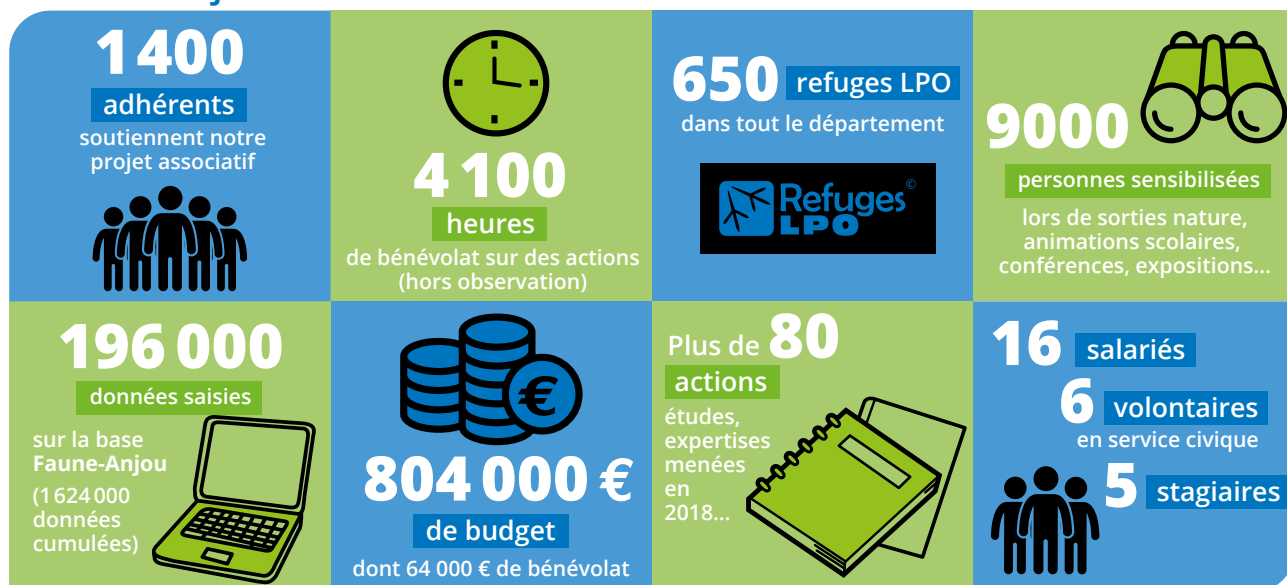
Le planning des salarié(es) est chargé et faute de temps nous ne pouvons répondre à toutes les sollicitations, preuve que nos compétences et savoir-faire en matière d'environnement sont bien reconnus ! Pour satisfaire certaines demandes ponctuelles, nous pourrions être tentés de recruter mais nous sommes contraints à une certaine prudence. En effet, la baisse des conventions avec les collectivités ou l'obligation de passage par des appels d'offres qui nous mettent en concurrence avec des bureaux d'études qui n'ont pas les mêmes objectifs que nous, réduisent notre visibilité. Il va falloir conforter notre modèle économique en sollicitant d'autres sources de financement : mécénat, entreprises....

Au vu des activités présentées dans ce rapport, vous constaterez leur étendue, l'importance de notre champ d'actions. Et le rapport financier confirme la bonne santé de notre association.

Merci à tous qui contribuez à ce constat positif !

Jean-Pierre MORON  
Président de la LPO Anjou

## La LPO Anjou en 2018



# 2018



Photo D. Beguin

En mars 2018, l'Assemblée Générale de la LPO Anjou s'est tenue aux vergers de St Jean chez Baptiste et Guy Grilleau, agriculteurs bio à Saint-Rémy-la-Varenne. Une ferme du réseau Paysans engagés pour la biodiversité.



Photo LPO Anjou

En mai 2018, le Jardin des Plantes de Saumur, riche de nombreuses espèces, est devenu refuge LPO.

Un plan de gestion et de valorisation du site a été rédigé, avec des actions qui permettront de rendre le site encore plus accueillant (aménagement de mares, installation de nouveaux nichoirs/gîtes, panneaux pédagogiques, ...).



Photo E. Laine

Nuit musicale et mystique, 3 soirées mêlant art et nature ont permis de sensibiliser plus de 100 personnes sur le thème des chauves-souris en collaboration avec la Cie Métis (ENS les Garennes à Juigné-sur-Loire).

# en images



En 2018, le site de la LPO Anjou a changé de look ! Plus ergonomique, chacun peut y trouver son compte. Nous tenons à remercier toute l'équipe de la commission communication et les partenaires techniques : Graf-ID et Studio La Bouscarle.



En octobre 2018, plusieurs chantiers bénévoles dans le cadre des programmes « agro-chiros » et « viticulture et biodiversité » ont été menés à bien. À Blou, toute une équipe s'est ainsi mobilisée pour l'aménagement d'un comble pour les chauves-souris, un gîte pour l'Effraie des clochers et la pose de nichoirs.

## Merci à tous les bénévoles qui ont participé aux actions de la LPO Anjou en 2018

En partageant leurs observations, les contributeurs de Faune Anjou participent à la connaissance. Faire part de ses observations est déjà une action militante. Les enquêtes, suivis et études ne seraient pas aussi pertinents sans le concours de ces bénévoles compétents.

La LPO Anjou remercie également toutes les personnes qui alertent sur des atteintes aux espèces, suivent les projets impactants pour les milieux ou participent aux enquêtes publiques. Leur rôle de veille écologique est primordial.

La motivation des passionnés de nature qui souhaitent partager, transmettre, sensibiliser est particulièrement précieuse. Le programme annuel des sorties grand public en témoigne, mais aussi l'encadrement des jeunes, l'appui aux animateurs ou la tenue de stands. Le groupe « Refuge » est particulièrement investi dans ce domaine.

Le réseau « faune en détresse » représenté par les rapatrieurs, vétérinaires ou soigneurs est un autre exemple d'aide régulière ou ponctuelle au bénéfice de la vie sauvage.

Non moins précieuses, les nombreuses tâches matérielles toujours accomplies dans une ambiance sympathique : mise sous pli, rédaction d'articles, travaux, rangements.

Un merci particulier aux contributeurs de la photothèque. Mettre à disposition ses talents de photographe permet d'appuyer et d'illustrer efficacement nos communications écrites ou numériques.

Merci donc à tous ceux qui ont contribué d'une manière ou d'une autre à nos actions en 2018 : donateurs, adhérents, bénévoles, salariés, volontaires en service civique, stagiaires ou administrateurs.



# Engagement 1

## Connaissance de la faune

**Faune-Anjou : Un outil de saisie d'observations naturalistes toujours aussi fédérateur, au service de la protection de la biodiversité**

Le volume des données collectées augmente chaque année et 2018 ne fait pas exception. Un nouveau « record » est battu avec une belle augmentation par rapport à l'année précédente : + 4,1 %. 650 contributeurs ont permis la collecte de 196 171 nouvelles données faunistiques portant leur nombre à 1 624 570 début 2019.

Au fil des saisons, la présence régulière d'oiseaux dans mon jardin a progressivement suscité l'envie d'en savoir plus.

Jumelles, 1<sup>er</sup> livre d'identification... Le virus de l'observation n'a cessé de croître :

- Sortie collective au Musée avec Olivier
- Echanges avec Edouard pour vérifier une espèce
- Adhésion à l'association comme engagement naturel aux valeurs de la LPO.
- Inscription sur la base de données Faune-Anjou (premières données le 24 mars 2015).

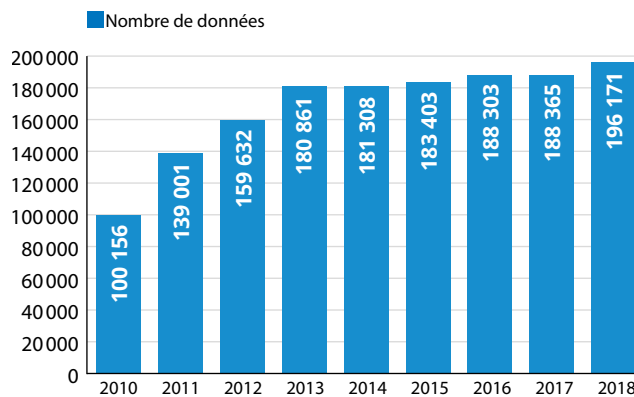
Quelques erreurs au départ mais « l'organe de contrôle » était vigilant, et les salariés disponibles et bienveillants.

La base de données a très vite provoqué des rencontres et des partages sur site avec des passionnés m'éclairant sur les techniques d'observation.

Aujourd'hui, j'utilise Faune-Anjou 2 à 3 fois par jour minimum pour la saisie des données et le suivi des espèces.

La base est une mine d'or, accessible à tous les niveaux de connaissance !

Robert Hersant - *Observateur assidu, Trélazé*



Les données collectées sont mobilisées au quotidien par les salariés pour les actions de protection des espèces et des milieux, pour une meilleure prise en compte de la biodiversité. Des lots de données peuvent également être fournis sous forme brute ou synthétisée souvent accompagnés d'une analyse des enjeux. Les partenariats ont été nombreux en 2018 (une vingtaine) : étudiants niveaux master et thèse, Société herpétologique de France, Angers Loire Métropole, CPIE, PNR Loire Anjou Touraine, CEN Pays de la Loire, ...

Elles alimentent enfin des synthèses de données et d'enjeux établies pour le compte d'aménageurs (éolien, routes, ...). Ce porter à connaissance est essentiel et permet parfois de faire obstacle à des projets très impactants.

Mais derrière ces chiffres et les heures de terrain qu'ils représentent, il y a le regard d'observateurs attentifs et curieux. Ils sont nombreux à développer leurs compétences en s'ouvrant à de nouveaux taxons. Ils sont surtout des sentinelles irremplaçables qui alertent, partagent et agissent quotidiennement en faveur de l'environnement.

# Engagement 2

## Conserver les espaces remarquables et conforter un réseau d'espaces préservés

L'impérieuse nécessité d'une action en faveur des « milieux ordinaires », en particulier agricoles...

La LPO Anjou agit depuis toujours sur les sites majeurs du département de Maine et Loire. Tout d'abord dans les Basses Vallées Angevines (BVA) puis rapidement, grâce à la mise en place du réseau **Natura 2000**, sur la Loire, les plaines calcaires de Méron, le Lac de Rillé, les cavités à chiroptères... En 2018, elle a continué d'agir sur l'ensemble de ces sites à travers des missions d'animation ou de suivis naturalistes.

Partenaire du Conseil Départemental dans le déploiement de sa politique **Espaces Naturels Sensibles (ENS)**, chaque année la LPO Anjou intervient sur plusieurs sites pour l'élaboration et/ou la mise en œuvre de plans de gestion. Ils sont garants de la cohérence d'actions concrètes qui couvrent les champs :

- de la connaissance (inventaires faune et flore)
- de la conservation (entretien ou restauration de milieux)
- de la sensibilisation (animations, panneaux pédagogiques)

Une dizaine de sites différents ont été l'objet d'actions en 2018. On notera la réalisation du premier plan de gestion du site des « Bois du Fouilloux » à Saint Martin du Fouilloux.

Autre site majeur, la **Réserve Naturelle Régionale (RNR)** des Coteaux du Pont Barré, dont la LPO Anjou assure la gestion depuis sa création. Ce site qui recèle de forts enjeux botaniques et entomologiques témoigne du parcours de notre association dont la pluridisciplinarité est reconnue.

Plusieurs de ces sites remarquables (BVA, Méron, Pont-Barré...) sont étroitement liés aux activités agricoles. Depuis toujours elles sont prises en compte et les plus vertueuses sont accompagnées par des mesures agro-environnementales. Les résultats y sont plus ou moins encourageants, mais qu'en serait-il sans cet accompagnement ? Il suffit de regarder les résultats catastrophiques des études menées sur les autres espaces agricoles pour le savoir.

Dans la dynamique régionale affirmée du projet "Paysans de Nature", la LPO Anjou a choisi d'agir aux côtés de ceux qui s'engagent pour la biodiversité. Grâce à plusieurs programmes tels que « Viticulture et Biodiversité » et « Agro-chiros » des refuges agricoles de biodiversité commencent à émerger (voir carte pages suivantes).

Il y a urgence !

# Principaux lieux d'actions (année 2018)

## ENS - Parc de l'Isle Briand

Mise en œuvre du plan de gestion  
Gestion différenciée  
Protection colonies chiroptères  
Animations scolaires et grand public

## ENS - Etangs et forêts de Chanveaux

Ferme de Maubusson (Terre de Liens)  
Mise en œuvre du plan de gestion  
Etang, forêt et prairies  
Inventaires naturalistes

## ENS - Etang Saint Nicolas

Mise en œuvre du plan de gestion  
Inventaires naturalistes  
Animations scolaires et grand public

## ENS - Bois du Fouilloux

Rédaction du plan de gestion  
Inventaires naturalistes

## RNR/ENS - Côteaux du Pont-Barré

Gestion du site  
Mise en œuvre du plan de gestion (Pâturage, chantiers,...)  
Suivis naturalistes  
Accompagnement viticulteur  
Animations scolaires et grand public

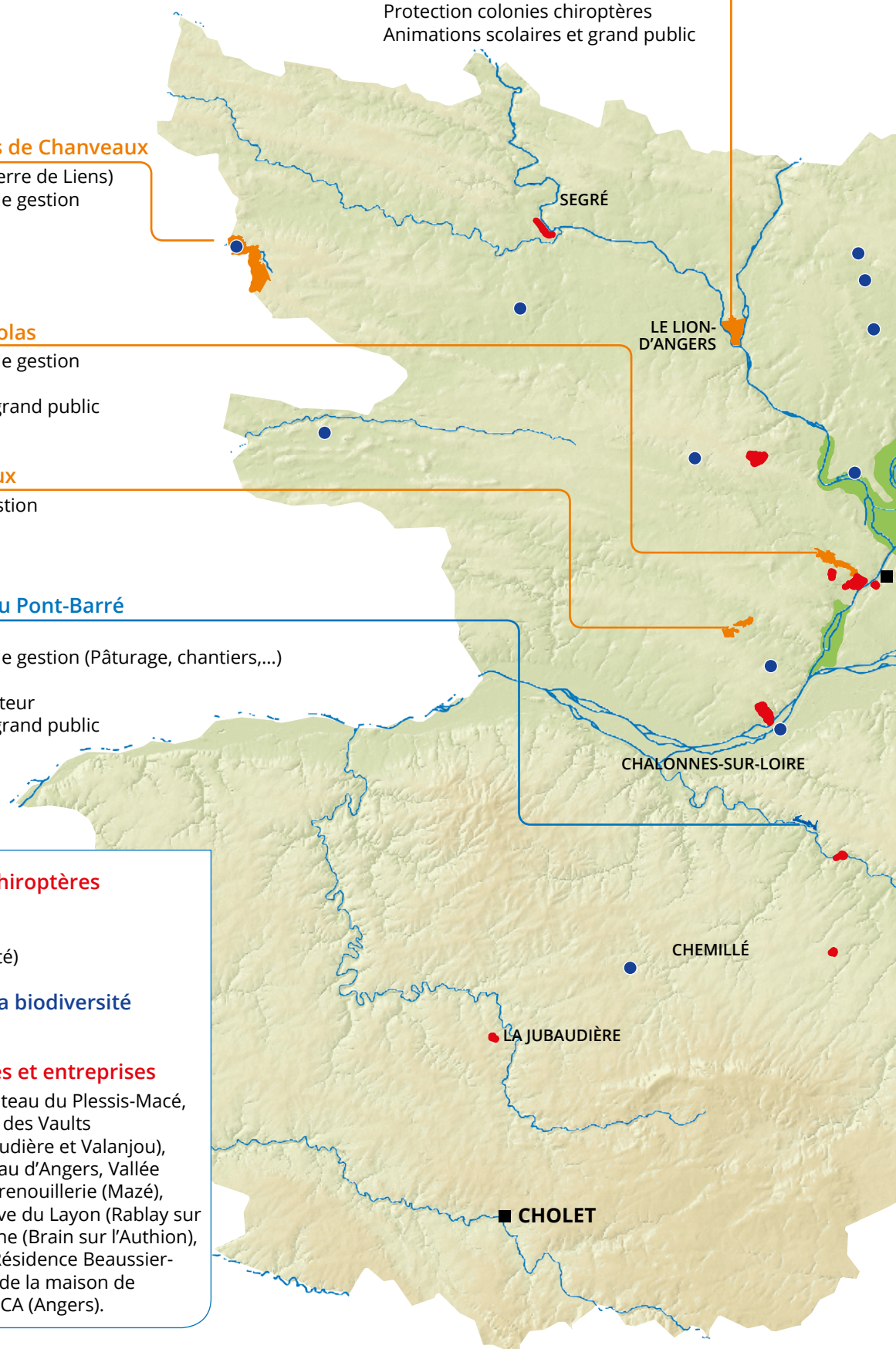
## ● Natura 2000 - Cavités chiroptères

Opérateur pour les 6 sites  
Suivi et protection  
Suivis scientifiques (hiver et été)

## ● Paysans engagés pour la biodiversité Fermes partenaires

## ● Refuges LPO collectivités et entreprises

Vallée de l'Oudon (Segré), Château du Plessis-Macé,  
Parc Blazac (Angers), Château des Vaults  
(Savennières), Itancia (La Jubaudière et Valanjou),  
Abbaye de Fontevraud, Château d'Angers, Vallée  
du Grez-Follet (Fougeré), La Grenouillerie (Mazé),  
Bioparc (Doué la Fontaine), Rive du Layon (Rablay sur  
Layon), Ferme de Sainte Marthe (Brain sur l'Authion),  
Jardin des Plantes (Saumur), Résidence Beaussier-  
SOCLOVA (Angers), Jardin bio de la maison de  
l'environnement (Angers), ESSCA (Angers).





## Natura 2000 - Basses Vallées Angevines

Co-animation du site (opérateur ALM)  
Mesures agro-environnementales  
Suivis scientifiques (Rôle des genêts, mares,...)  
Accompagnement travaux du CTMA  
Mise à jour du DOCOB

## ENS - Marais d'Andard et Brain S/Authion

Mise en œuvre du plan de gestion

## ENS - Vallée du Couasnon

Mise en œuvre du plan de gestion  
Inventaires naturalistes  
Gestion différenciée  
Protection colonies chiroptères  
Animations scolaires  
et grand public

## ENS - Gravières et bois des Monteaux

Relance du plan de gestion  
Chantiers nature bénévoles  
Veille écologique  
Animations grand public

## Natura 2000 Lac de Rillé et forêts

Suivis naturalistes - Oiseaux patrimoniaux  
(Balbuzard pêcheur, Cigogne noire)

## ENS - Tourbières et ruisseau des Loges

Mise en œuvre du plan de gestion  
(ouverture milieu et pâturage)  
Chantiers nature bénévoles

## ENS - Massif de Fontevraud

Inventaires naturalistes espèces  
à Plan National d'Actions

## Natura 2000 - Champagne de Méron

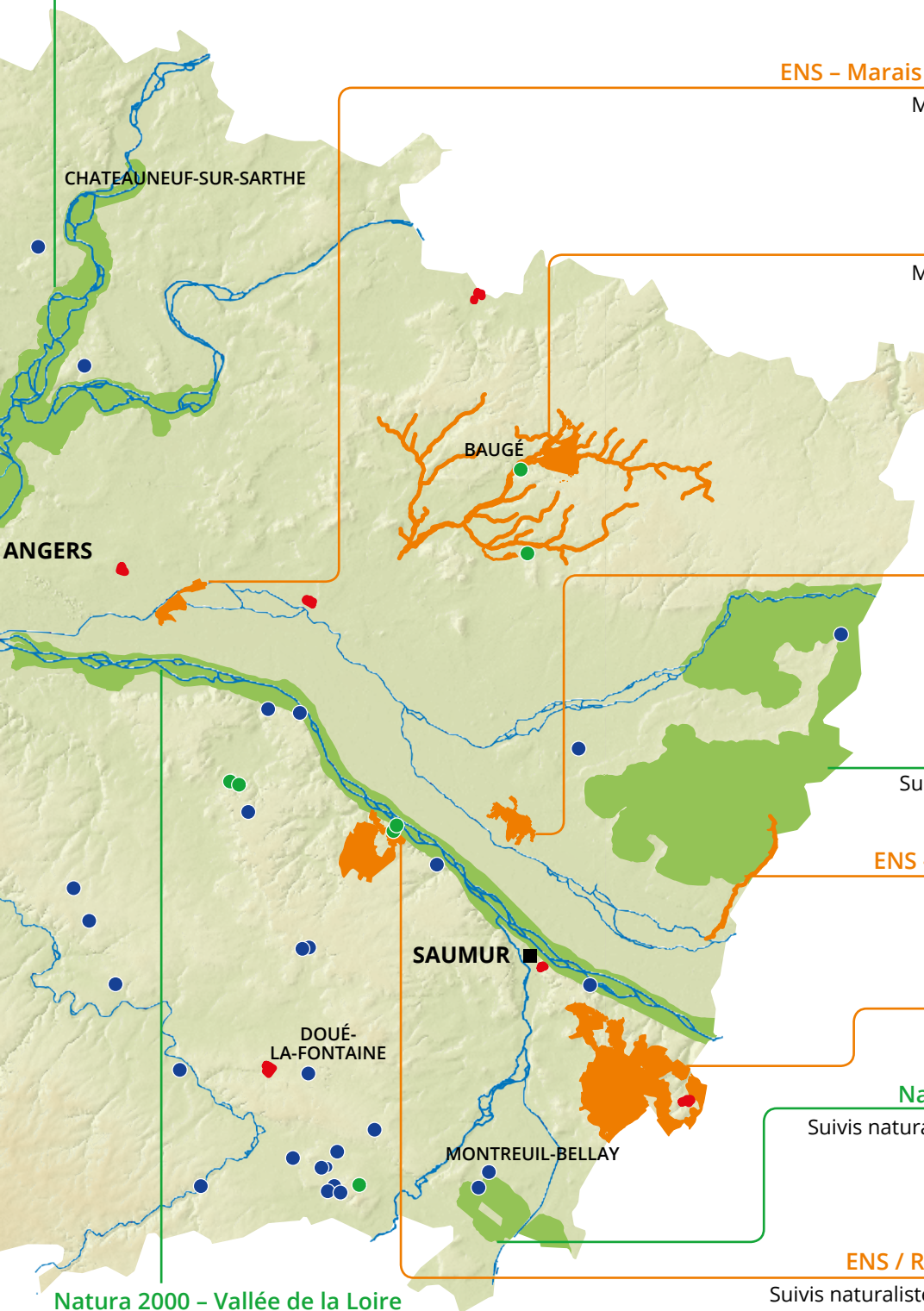
Suivis naturalistes - Oiseaux patrimoniaux (Outarde  
canepetière, Oedicnème criard...)  
Mesures agro-environnementales  
Veille écologique

## ENS / RNR - Etang de Joreau

Suivis naturalistes dans le cadre du plan  
de gestion de la RNR

## Natura 2000 - Vallée de la Loire

Suivis naturalistes - Oiseaux patrimoniaux (Sternes pierregarin et naine)  
Préservation du Castor d'Europe lors de l'entretien du lit mineur  
Veille écologique



# Engagement 3

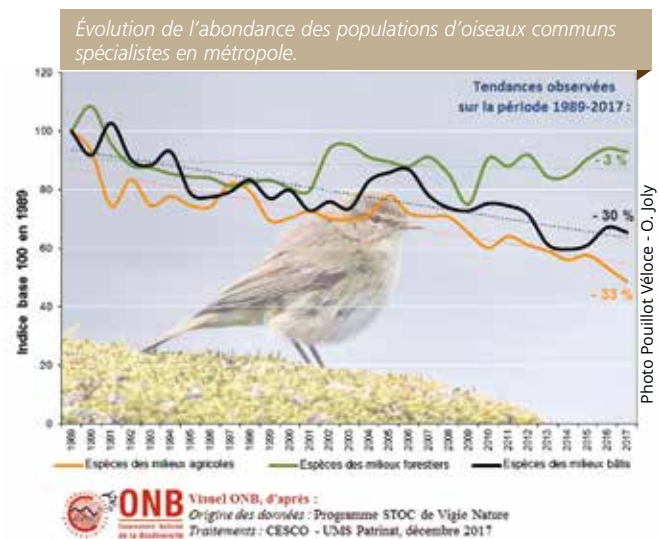
## Préserver les espèces

Des efforts continus au service de l'avifaune patrimoniale mais un déclin catastrophique des oiseaux communs...

Sur les sites majeurs, la LPO Anjou a toujours appuyé son action sur des espèces dites « remarquables » (Rôle des genêts, Outarde canepetière, Sternes pierregarin et naine, Loutre d'Europe, Grand rhinolophe, Tulipe sauvage, ...). Considérées comme des espèces « parapluie » témoins de la qualité de leur milieu de vie, elles ont continué à bénéficier de toute l'attention des salariés et bénévoles de l'association.

Mais en 2018, l'actualité a été surtout marquée par celle de la biodiversité « ordinaire ». Plusieurs études nationales ou internationales ont confirmé ce que nous constatons depuis plusieurs années : le dramatique déclin des oiseaux communs, plus particulièrement ceux des zones agricoles. Le Maine et Loire n'échappe pas à la règle et les résultats du programme STOC (Suivi Temporel des Oiseaux Communs) mené par des bénévoles depuis de nombreuses années le confirment.

Là encore, les oiseaux ne sont que les témoins d'un désastre plus large qui touche d'abord leurs ressources alimentaires. Il est désormais amplement démontré que l'usage des pesticides en agriculture provoque un effondrement de la biodiversité dans les milieux agricoles. En particulier, les herbicides ont une très forte responsabilité dans la chute des populations d'oiseaux de nos campagnes. La suppression de la flore adventice se traduit par des agrosystèmes simplifiés à l'extrême où ne subsistent dans les parcelles qu'une ou deux variétés cultivées. Ceci induit une chute drastique des invertébrés indispensables à l'alimentation des oiseaux insectivores, particulièrement en période d'élevage des poussins. L'éradication de la flore annuelle provoque également la quasi absence de graines sur les sols en période hivernale ce qui impacte toutes les espèces d'oiseaux granivores.



## Situation de quelques espèces patrimoniales suivies en 2018

Avec seulement 42 à 50 mâles chanteurs, le Maine et Loire est le dernier département de présence du **Rôle des genêts** en Pays de la Loire et sur le seul site des BVA. Déjà, les inondations tardives de 2016 avaient durement fragilisé les effectifs. Moins intense cet aléa climatique s'est reproduit en 2018 et a fortement perturbé la reproduction de l'espèce qui affiche désormais moins de 150 mâles chanteurs au niveau national.

Les sternes ont également subi les tardives crues de la Loire. Au final seuls 20 % des couples de **Sternes pierregarin** et la moitié de ceux de **Sternes naines** ont pu mener leur reproduction en Loire amont... Les dérangements issus d'une fréquentation touristique croissante aggravent hélas la situation.

Les effectifs de l'**Outarde canepetière** sont stabilisés au prix d'importants efforts d'accompagnement de la profession agricole (MAEC). Ces dispositifs sont malheureusement fragilisés par des retards de paiements qui démobilisent les agriculteurs. Saluons toutefois la démarche volontariste d'un certain nombre d'entre eux pour pérenniser un contexte environnemental favorable à la biodiversité, à l'eau, ainsi qu'à leur activité.



Inondation BVA juin 2018

Photo LPO Anjou

Retardés dans leur migration pré-nuptiale, les **Busards cendrés** ont eu une reproduction périlleuse : seulement 23 nidifications menées à terme sur les 50 repérées. La collaboration entre naturalistes, dont le passionné Thierry Printemps, et agriculteurs a tout de même permis l'envol de 61 jeunes cette année.

Une bonne nouvelle enfin, avec la découverte d'une troisième aire de reproduction du **Balbuzard pêcheur**.

La LPO Anjou a également poursuivi la mise en œuvre de certains plans nationaux d'actions : Phragmite aquatique, Barge à queue noire, Loutre,.... Elle contribue également à des plans d'actions d'espèces végétales (Gagée de Bohême, Tulipe sauvage et Sedum d'Angers).

## Les actions en faveur des chiroptères

La forte mobilisation des chiroptérologues angevins a permis la concrétisation de nombreuses actions issues du plan national animé par la LPO Anjou en Pays de la Loire.

- Suivis hivernaux dans les souterrains et estivaux des nurseries
- Protection de sites majeurs (acquisition, pose de grilles, 5 nouveaux arrêtés de protection de biotope,...)
- Aménagements de combles, de clochers, ...

Nous accompagnons également des institutions, collectivités ou entreprises sur les sujets suivants :

- établissement d'une doctrine en matière de développement éolien pour l'Etat,
- cartes d'alerte des sites à enjeu pour les PLU,
- conseils pour des aménagements sur des projets publics (bâties ou cavités)
- gestion des ponts et des cavités sous les voiries départementales

Mais c'est également à travers les programmes agro-écologiques que nous agissons. Les chauves-souris subissent elles aussi la dégradation des milieux agricoles et des ressources alimentaires dont elles dépendent (insectes).

Depuis 2017, l'action « Agro-chiros » de la coordination LPO Pays de la Loire permet de mobiliser des agriculteurs sur des pratiques favorables à la biodiversité en général et aux chauves-souris en particulier. Les plantations de haies, aménagements de nurseries, sauvegardes d'arbres à cavités sont autant d'actions bénéfiques aux chauves-souris, précieuses auxiliaires de l'agriculture.

Le programme « Viticulture et biodiversité » porte la même exigence d'approche globale du système de production. Il est déployé auprès de viticulteurs bio qui dépendent d'une nature résiliente offrant le meilleur équilibre écologique possible. Grâce à la modélisation du territoire de chasse de colonies, nous pouvons travailler à la reconstitution de corridors à une échelle qui dépasse celle de l'exploitation agricole ou du domaine viticole.



Pipistrelle de Nathusius

Photo Louis-Marie Préau



# Engagement 4

## Accompagner collectivités, entreprises et partenaires dans la prise en compte de la biodiversité

La biodiversité n'est pas une contrainte, elle est juste indispensable à la vie ! Voilà ce qui motive de plus en plus de collectivités ou d'entreprises à l'intégrer dans leur politique.

### Des collectivités qui nous font confiance

Quand Angers se voit décerner le titre de ville la « plus écolo de France » et figure sur le podium des « villes où

il fait bon vivre », quand Saumur accueille une délégation ministérielle sur le thème de la pollution lumineuse, nous avons la faiblesse de penser que nous y sommes un peu pour quelque chose...

Bien évidemment, nous sommes un partenaire exigeant pour qui les choses ne vont jamais assez loin, jamais assez vite ! Malgré cela et comme beaucoup d'autres, ces collectivités acceptent de missionner la LPO Anjou pour l'accompagnement de leurs politiques environnementales. Le sens de la marche est le bon et ces reconnaissances le confirment. Basées sur des considérations écologiques et de cadre de vie, elles favorisent le rayonnement des collectivités concernées et leur attractivité. Elles démontrent que la protection de la nature est un atout plus qu'une contrainte et favorise l'harmonie dans la cité.

Le Jardin des plantes de la ville de Saumur a ainsi rejoint en 2018 la liste des « Refuges collectivités » où figurent déjà des parcs et jardins de Segré, Mazé, Baugé-en-Anjou, Rablay sur Layon, Angers,... Au-delà de leur valeur écologique, ce sont de formidables lieux de mise en œuvre de pratiques de gestion et d'entretien qui prennent sens et ont vocation à se répandre sur l'ensemble de la collectivité.



Afin d'identifier les enjeux liés à des projets routiers ou à l'entretien d'ouvrages d'art, d'accompagner la gestion de ses propriétés (Haras de l'Isle Briand et Château du Plessis Macé), le Conseil Départemental de Maine-et-Loire missionne régulièrement la LPO Anjou. Avec son soutien, les communes qui possèdent un Espace Naturel Sensible sur leur territoire nous mandatent pour la rédaction et la mise en œuvre de plans de gestion (Baugé-en-Anjou, Loire Authion, Vivy, Saint Martin du Fouilloux,...).

Dans le cadre du projet « Angers Cœur de Maine », la société ALTER s'appuie sur l'expertise naturaliste de notre association pour laisser à la « nature en ville » toute sa place.

Outre le financement de la Réserve Naturelle Régionale des Coteaux du Pont Barré, la Région Pays de la Loire soutient les programmes agro-écologiques déployés par la LPO Anjou (« Viticulture et biodiversité » et « Agro-chiros »).

En toute indépendance nous avons plaisir à agir aux côtés de ces collectivités, tout en gardant la liberté de dire quand telle ou telle action ne nous paraît pas soutenable. Chacun dans son rôle, toujours dans le respect mutuel.

## Des entreprises qui s'engagent...

Citons tout d'abord celle qui nous accompagne avec constance et conviction, la société Itancia. Ses 2 sites de la Jubaudière et de Valanjou sont classés refuges LPO et un club nature est proposé aux enfants du personnel 4 jours par an.

La Fondation Itancia soutient également le projet « Viticulture et biodiversité » et participe à l'acquisition de cavités à chiroptères.

Le réseau des refuges d'entreprises s'étoffe chaque année et plusieurs sites sont en cours de labellisation : Bioparc à Doué la Fontaine, ESSCA d'Angers, Ferme de Sainte Marthe en Loire Authion, Germinance à Soucelles. Ils rejoindront les sites d'Itancia, l'Abbaye de Fontevraud ou le domaine de Closel à Savennières.

## ... D'autres qui sollicitent notre expertise

Ponctuellement, la LPO Anjou intervient sur demande d'entreprises pour des études ou l'accompagnement de



Petit étang forestier - Saint-Martin-du-Fouilloux

Photo Édouard Beslot

pratiques (Colas à Doué la Fontaine, Cofiroute, ASF, Enedis, RTE...).

Nous avons poursuivi la rédaction de synthèses de données naturalistes dans le cadre de projets éoliens. Les projets sont analysés au cas par cas et sur le seul enjeu biodiversité. Ces synthèses ont pour but de porter à connaissance des enjeux qui peuvent permettre de calibrer l'étude d'impact, redimensionner le projet ou dissuader le développeur de poursuivre. Dans tous les cas, nous restons libres de nous opposer aux projets dont les impacts biodiversité sont insoutenables.

Nous constatons une recrudescence de ces projets sur des sites de plus en plus sensibles notamment forestiers, souvent incompatibles avec la présence de rapaces diurnes (Circaète, Balbuzard pêcheur,...) ou de chiroptères.

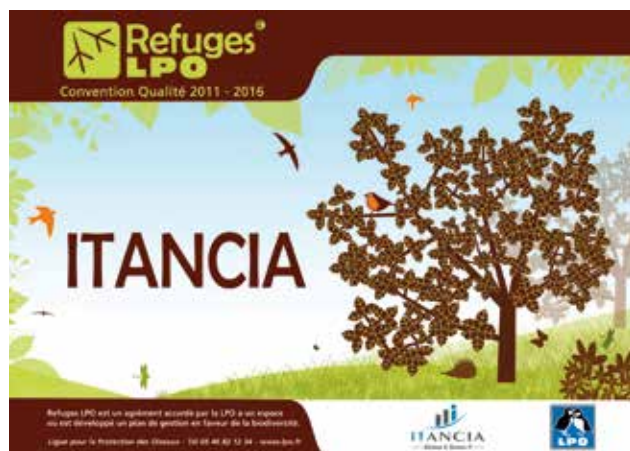
Il en va de même des projets de photovoltaïque au sol qui s'orientent facilement sur des espaces naturels souvent considérés, à tort, comme non productifs...

## La LPO Anjou actrice des politiques environnementales

Agréée au titre de la protection de l'environnement et habilitée à siéger dans les instances locales, notre association a contribué en 2018 à :

- la commission départementale de la nature, des paysages et des sites ;
- la commission départementale de la chasse et de la faune sauvage ;
- divers comités consultatifs mis en place par la Préfecture

Outre ces instances publiques ayant vocation à examiner les politiques d'environnement, la LPO Anjou participe, souvent bénévolement, à de nombreuses rencontres : comité départemental des Espaces Naturels Sensibles, diverses commissions du PNR Loire Anjou Touraine, SAGE de plusieurs bassins versants, comités de pilotage Natura 2000 (BVA, Loire, Méron, Rillé...), comités consultatifs des Réserves Naturelles Régionales (Etang de Joreau, Basses Brosses et Chauffetière), concertations dans le cadre de PLU et PLUi,...





# Engagement 5

## Dynamiser la vie associative

En 2018, l'assemblée générale a été intégrée à la journée des adhérents. Elle s'est déroulée dans la ferme de Baptiste et Guy Grilleau (photo ci-dessus). L'occasion d'échanger avec des partenaires sur les enjeux agriculture et biodiversité.

Symboles du dynamisme de l'association, deux nouveaux groupes se sont constitués : un groupe Jeunes et le groupe local Sarthe Angevine.

### Le groupe Jeunes

Le Groupe Jeunes de la LPO Anjou a été créé fin 2018. Son but est de réunir des passionnés autour d'un thème commun : la biodiversité. Il possède une trentaine de membres actifs, âgés de 16 à 26 ans.

« Nous nous réunissons un soir tous les 2 mois pour discuter des actions (comptages divers, sorties naturalistes...) et des événements (fête de la nature...) à mettre en place. Ces soirées nous permettent aussi d'échanger sur nos expériences et de préparer les sorties à venir. De plus, nous réalisons au moins une sortie par mois, programmée en fonction de la saison et des envies du Groupe, pour enrichir nos connaissances, toujours dans la bonne humeur ! Nous avons un groupe Facebook, un Blog et un Instagram relayant les actualités du groupe et des infos autour de la biodiversité. »

*Théophile Tusseau (initiateur du groupe - Volontaire en service civique depuis janvier 2019)*



Photo Théophile Tusseau

Groupe jeunes

### Le groupe Sarthe Angevine

« Les activités du Groupe LPO Sarthe Angevine sont principalement de faire découvrir les disciplines naturalistes, d'assurer une veille écologique, de contribuer à une meilleure connaissance de la biodiversité du territoire de la Sarthe angevine et de pérenniser les spécialités naturalistes en formant les jeunes et les moins jeunes ! Nous espérons aussi augmenter le nombre d'adhérents de la LPO en Anjou.

Nous organisons au minimum une sortie par mois, et deux pendant la période printanière, plus riche en événements. Les sorties, événements, réunions sont annoncés sur notre page Facebook « cnsartheangevine », mais aussi sur les pages de la LPO Anjou et le programme des sorties. Nous relayons et participons aux enquêtes nationales et internationales et aux événements tels que la Nuit de la Chouette ou la Journée des Zones Humides. »



Photo François Halligon

Groupe Sarthe Angevine

François Halligon et Simon Logerais – Contacts : 06 82 30 77 67 et [cnsartheangevine@gmail.com](mailto:cnsartheangevine@gmail.com)

Les autres groupes ont poursuivi leurs activités d'animation locale ou de découvertes plus lointaines. Ils se sont aussi engagés sur des actions de veille citoyenne : agriculture et biodiversité, éclairage nocturne, atteinte à l'environnement...

Retour sur quelques temps forts.

## Le groupe LPO Saumur

Toujours très engagé sur les actions du territoire, le groupe n'en oublie pas pour autant la convivialité. L'arrivée d'Amélie, volontaire en service civique, et le classement du Jardin des plantes en Refuge LPO ont été des temps forts de l'année 2018.



Groupe Saumur - Galette des rois

Photo Aurore Taquet



Groupe Mauges

Photo Catherine Lechevallier

## Le groupe LPO Mauges

Les animations proposées ont toujours du succès, notamment les permanences hivernales à l'observatoire du Lac du Verdon. Le groupe organise également des sorties découverte plus lointaines comme ici sur la presqu'île Guérandaise. Il s'engage sur des thématiques environnementales comme l'éclairage nocturne.

## Le groupe LPO Segré

Le groupe participe au Festival A l'Art Rue pour partager l'observation de la riche avifaune de l'étang du Fourneau.



Groupe Segré

Photo Mathurin Aubry



Groupe de Chalonnes

Photo Théophile Tusseau

## Le groupe LPO Chalonnes-sur-Loire

Sortie pics en forêt de Bercé (72) en mars 2018.



Groupe d'Angers

Photo Reine Dupas

## Le groupe d'Angers

Sortie Anse de l'Aiguillon en novembre 2018

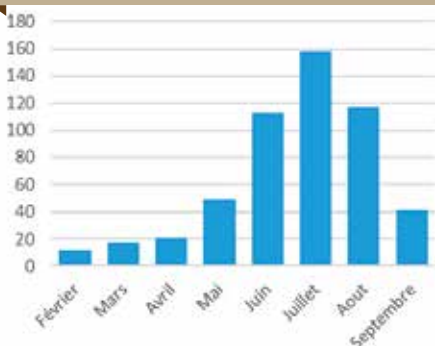
## Une Coordination régionale LPO Pays de la Loire

Fruit de la collaboration d'associations des 5 départements de la région, la coordination régionale joue un rôle fondamental dans une représentation cohérente et concertée auprès des instances régionales. Successivement sur chaque département elle organise les « Rencontres naturalistes régionales » et les « Rencontres régionales refuges ».

Elle anime également le projet « Paysans de nature » déployé en Anjou et objet de la parution d'un livre écrit par 2 membres de la LPO Vendée, Perrine Dulac et Frédéric Signoret.



Nombre d'interventions de février à septembre 2018.



## Agir en faveur de la faune sauvage en détresse

En 2018, Sarah Desdoits, volontaire en service civique, a de nouveau mobilisé tout le réseau pour l'aide à la faune en détresse. Plus de 600 individus ont été traités par la LPO Anjou. Dans plus de 60% des cas, la prise en charge a été un succès et l'individu a pu être relâché. C'est notamment grâce aux bénévoles rapatrieurs et soigneurs et aux vétérinaires partenaires que la plupart des prises en charge sont un succès. Merci à eux pour leur implication !

# Engagement 6

## Eduquer à la biodiversité et sensibiliser tous les publics

« Voir l'invisible » était le thème de la fête de la nature en 2018. Les bénévoles et salariés de la LPO Anjou accueillent, partagent et expliquent. Ils rendent visible et essentiel ce qui ne se voit pas au premier regard.

### Les moments forts de l'année

**La Fête de la Nature** - environ 350 personnes sur le site des coteaux du Pont-Barré

**La Nuit internationale de la Chauve-souris** - plus de 160 personnes en 6 lieux différents.

**Nuit Musicale et Mystique** : 100 personnes sur 3 ENS pour une approche mêlant art et nature en collaboration avec la Cie Métis (photo ci-dessus)

### Animations grand public

Comme chaque année plus de 100 rendez-vous étaient proposés gratuitement grâce au concours de nos partenaires et à l'engagement de bénévoles ! Ils ont permis de réunir plus de 2 500 participants sur l'ensemble du département.



### Animations scolaires

Elles sont souvent réalisées dans le cadre de partenariats établis depuis plusieurs années, qui permettent aux écoles de bénéficier de prises en charge totales ou partielles : Parc Naturel Régional Loire Anjou Touraine, Angers Loire Métropole, Région Pays de la Loire, Villes de Baugé en Anjou et de Saumur.

Mais les animations peuvent aussi être le résultat d'une mobilisation d'enseignants et de parents d'élèves qui construisent et financent un projet pour leur école. Certaines écoles sont ainsi labellisées Refuge LPO.

Avec le soutien du Conseil Départemental, 3 collèges ont pu bénéficier d'animations en lien avec un ENS proche de leur établissement.



« Cela fait plusieurs années que nous travaillons avec la LPO. Cette année, l'objectif était de faire construire des nichoirs à nos élèves sous la forme d'un défi technologique. Katia est venue apporter son expertise et aider les élèves à comprendre ce qu'est un nichoir (rôle, espèces présentes, installation...). Cela nous a permis d'établir un cahier des charges précis pour la fabrication du nichoir adapté à l'espèce choisie par chaque groupe de 2 élèves. Pour le reste, les élèves ont utilisé leurs savoir-faire en géométrie et en résolution de problèmes, pour relever brillamment le défi !

Les 27 nichoirs sont installés et visibles sur la commune du Guédéniau. »

Lilian Pivert - *Directeur école élémentaire du Guédéniau.*



« J'ai trouvé la LPO à l'écoute du projet de l'enseignante et réactive pour faire une proposition adéquate. L'intervention « Les petites bêtes du sol » fut menée de manière dynamique adaptée à des CP dans un bon climat relationnel. La variété des exercices a été appréciée par les élèves. Le matériel donné pour la recherche est pertinent, facile d'utilisation. On peut prolonger l'activité en classe, exemple : la chaîne alimentaire, la vie des animaux découverts. »

Brigitte Carcouet - *Enseignante CP École St Augustin Angers.*



Photo LPO Anjou

Sorties fermes

## Agro-écologie citoyenne

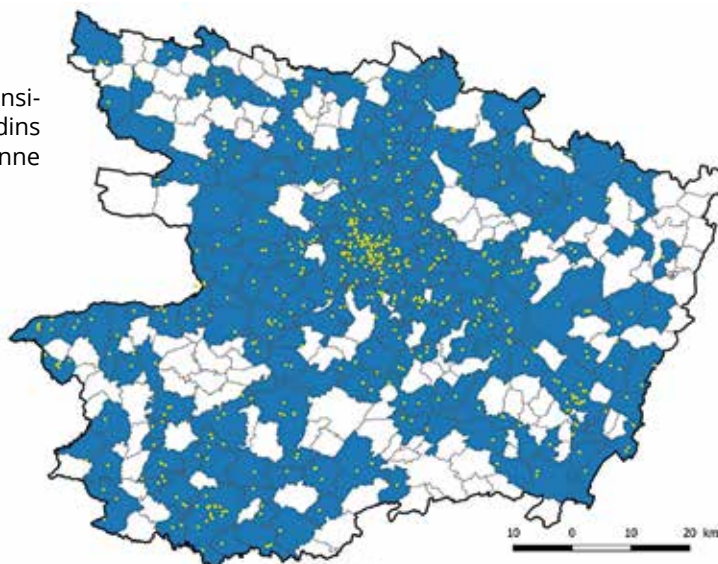
Engagement des agriculteurs et responsabilité des consommateurs sont les deux faces d'une même pièce. Comprendre l'agriculture, les enjeux biodiversité des milieux agricoles, les circuits courts,... En 2018, la LPO Anjou a multiplié les connexions entre ses adhérents et son réseau de fermes engagées :

- articles dans le LPO Info
- organisation d'une Journée des adhérents dans une des fermes (Guy et Baptiste Grilleau)
- sorties grand public dans deux fermes à Montreuil Bellay et Bouchemaine
- inventaires et chantiers participatifs dans plusieurs fermes des programmes « Agro-chiros » et « Viticulture-biodiversité »
- journée Ferme ouverte du CIVAM.

## L'Observatoire Oiseaux des jardins

Ce programme de science participative est une forme de sensibilisation active. Il a été très suivi en 2018 et le nombre de jardins ne cesse de croître au fil des ans. Il couvre désormais une bonne partie du département.

	2013	2014	2015	2016	2017	2018	Tendance Évolution
Nombre de jardins	127	124	175	163	245	247	↗
Nombre de données	8731	7417	10168	10394	11630	16109	↗
Nombre d'espèces	77	77	88	82	85	101	↗



# Engagement 7

## Un modèle économique associatif vertueux

Salariés, volontaires en service civique et bénévoles œuvrent au quotidien au profit de la biodiversité. Plus ou moins facilement chiffrables, ces contributions figurent toutes dans les documents financiers de l'association.

### Un bénévolat de mieux en mieux valorisé

Les bénévoles sont de plus en plus nombreux à fournir des informations sur leur temps d'engagement au service de la LPO Anjou. En 2018 près de 4 100 heures et plus de 30 000 kms ont été répertoriés ! Conformément aux règles applicables en la matière, cet engagement est valorisé et figure dans nos documents comptables pour plus de 64 000 €. Et ce n'est qu'une part du bénévolat puisque les activités d'observation si précieuses pour nos actions n'y figurent pas...

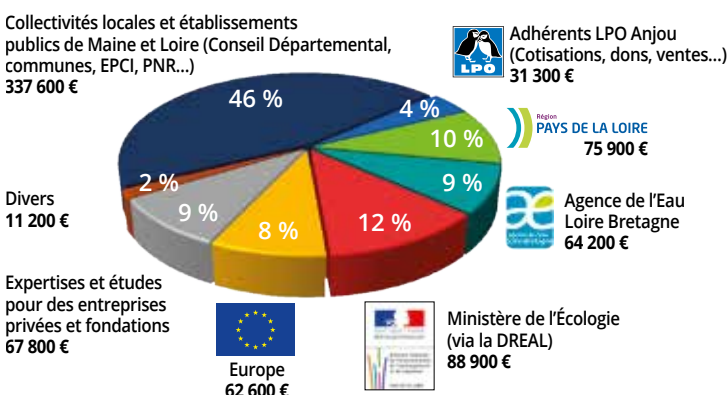
### Un budget global de près de 740 000 € (hors bénévolat)

Il reflète presque exclusivement les activités financées réalisées par les salariés. La contribution des volontaires en service civique, essentielle à notre vie associative n'y figure par exemple que pour 5 000 € environ. La valeur de leurs actions est pourtant bien supérieure et profite à toutes les dimensions de notre association : communication, connaissance, médiation faune sauvage ou animation de réseau.

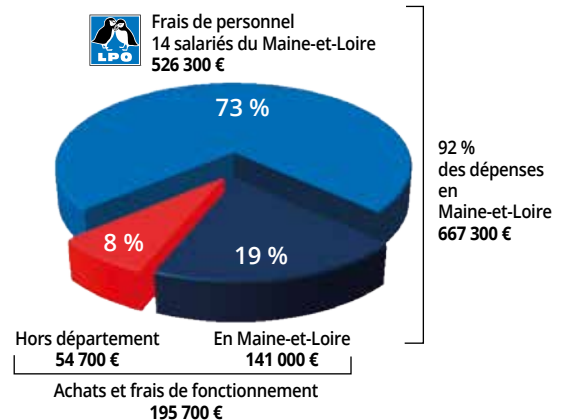
### La LPO Anjou actrice économique de son territoire

337 600 € nous ont été attribués en 2018 par les collectivités et établissements publics du Maine et Loire. En mobilisant d'autres fonds publics (Europe, Etat, Région, Agence de l'eau) ou privés (entreprises et fondations), notre association contribue à l'économie départementale à hauteur de 667 300 €.

RESSOURCES 2018 : 739 500 euros



DÉPENSES 2018 : 722 000 euros



## Des intervenants nombreux aux statuts variés.

En 2018, la LPO Anjou s'est appuyée sur une équipe de 30 personnes (17 femmes et 13 hommes).

- 14 salariés permanents en contrat à durée indéterminée
- 2 salariés en CDD pour le remplacement de congés maternités (7 et 7,5 mois)
- 6 volontaires en service civique (2 à 10 mois)
- 5 stagiaires longue durée (3 à 5 mois)
- 3 prestataires, travailleurs indépendants

### Une banque partenaire de longue date.

« La Ligue de Protection des Oiseaux et la Caisse d'Épargne, c'est un partenariat de longues années maintenant. Notre partenariat s'est construit au fil du temps avec des rencontres régulières qui nous ont permis de bien connaître l'activité et ses spécificités, notamment sur la partie ressources. Nous avons également souvent échangé sur les projets de développement mais aussi sur les préoccupations à certaines périodes.

Le mode de financement des activités par subventions implique des délais longs et/ou des règles bien spécifiques, nécessitant parfois la mise en place de financements bancaires. A chaque fois, nous avons pu trouver des solutions. Elles ont été facilitées par des échanges constructifs et professionnels à partir de documents précis dans un esprit de transparence et d'anticipation. Il faut noter également la réelle qualité de suivi de gestion.

Nous espérons accompagner la LPO encore longtemps ! »

*Véronique DUCOS - Chargée d'Affaires Economie Sociale à la Caisse d'Épargne*

## Ils ont soutenu ou collaboré à nos actions en 2018

### Les partenaires institutionnels et publics

L'Union Européenne, la Direction Régionale de l'Environnement, de l'Aménagement, du Logement de la Région Pays de la Loire (DREAL), la Préfecture de Maine-et-Loire, la Direction Départementale des Territoires, la Région Pays de la Loire, le Département de Maine-et-Loire, l'Agence de l'Eau Loire Bretagne, le Parc Naturel Régional Loire Anjou Touraine, la DIR Ouest, ALTER Public, l'Office National de la Chasse et de la Faune Sauvage (ONCFS), l'Office National des Forêts (ONF), l'Agence du Service Civique.

### Les collectivités locales

Angers Loire Métropole, Saumur Val de Loire, Angers, Baugé-en-Anjou, Brain-sur-Allonnes, Chalonnes-sur-Loire, Loire-Authion, Mazé, Saumur, Segré, Vivy, Saint-Martin-du-Fouilloux,

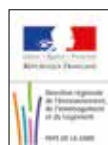
### Les autres acteurs institutionnels ou associatifs

La LPO Anjou agit dans différents réseaux et collabore notamment avec L'Université d'Angers, les Naturalistes Angevins, la Sauvegarde de l'Anjou, FNE Pays de la Loire, Terre de Liens, la CIAP, la Coordination Agrobiologique Pays de la Loire, la Chambre d'Agriculture de Maine-et-Loire, la SAFER Maine Océan, le CPIE Loire Anjou, le Conservatoire des Espaces Naturels des Pays de la Loire, la Maison de la Loire en Anjou, les lycées d'enseignement agricole d'Angers le Fresne et de Briacé/Le Landreau (44), l'Ecole Supérieure d'Agriculture d'Angers, l'Abbaye Royale de Fontevraud, le Groupe d'Etudes sur les Invertébrés Armoricaïns, le Conservatoire Botanique National de Brest, la Coordination régionale LPO Pays de la Loire, la LPO France.

### Les partenaires privés

**Les Fondations :** Itancia, Fondation du Patrimoine, Fondation Nature et Découvertes, Fondation Terra Symbiosis.

**Les entreprises :** Autoroutes du Sud de la France (ASF), RTE, Enedis, Travaux Publics des Pays de la Loire (TPPL), Colas Ouest, Entreprise Pithon-Paillé, Ethic étapes, Le Jardin de l'avenir, Abitabio, Autour du Bois, SARL Ritouet, SETIG Abélia, Les Pieds sur terre, Bioparc Doué-la-Fontaine, Les magasins Biocoop du Maine et Loire, Douces Angevines.





## Suivre nos activités

La lettre d'information est maintenant installée comme un rendez-vous incontournable pour les adhérents. Relais des actions et projets de l'association elle complète avantageusement les outils déjà en place :

- **Site internet** <http://www.lpo-anjou.org/>
- **Page facebook** <https://www.facebook.com/lpoanjou>
- **Groupes locaux :**
  - Groupe local Angers <http://groupelpoangers.blogspot.fr/>
  - Groupe Jeunes Angers <https://www.facebook.com/groups/557819674670707/>
  - Groupe local Ceps-Loire-Divatte <http://ceps-loire-divatte.blogspot.fr/>
  - Groupe local Chalonnes-sur-Loire <http://groupelpochalonnnes.blogspot.fr/>
  - Groupe local Mauges <http://mauges-nature.blogspot.fr/>
  - Groupe local Segré <http://groupelpodesegre.blogspot.fr/>
  - Groupe local Sarthe Angevine <https://www.facebook.com/cnsartheangevine>
  - Groupe local Saumur <http://groupelposauumur.blogspot.fr/>



AGIR pour la  
**BIODIVERSITÉ**  
ANJOU

[lpo-anjou.org](http://lpo-anjou.org)